

le mensuel urbain des familles

GRAINS DE SEL

Scolariser
son enfant handicapé :
le casse-tête des parents



ESCAPADE
Au pré de Justin,
à Charly

FESTIVALS
Fête du livre jeunesse
de Villeurbanne,
Airt de famille...

PORTRAIT
Toki, duo
d'artistes lyonnais

C'EST NOUVEAU
La tête dans les nuages,
Lyon 3^e



VULCANIA : LE PARC DES VOLCANS ET DE LA PLANETE TERRE

Partez en exploration à Vulcania, au cœur des volcans d'Auvergne à seulement 20 min de Clermont-Ferrand, et vivez une aventure immersive à la découverte des volcans, des phénomènes naturels et de la Terre dans l'Espace. Survolez l'Auvergne avec **Premier Envol**, bravez les éruptions volcaniques du **Réveil des Géants** et les volcans du monde avec **Planète Dévoilée**, sondez les profondeurs sous-marines avec **Abyss Explorer**, rejoignez une équipe de sismologues avec le roller-coaster **Namaz** ou parcourez l'Espace dans le plus grand Planétarium de France... Une journée exceptionnelle vous attend !

Vulcania est un Site Touristique Emblématique de la Région Auvergne-Rhône-Alpes.

SÉJOURS EN AUVERGNE

Retrouvez sur le site Séjours de Vulcania un large choix d'hébergements (petits-déjeuners inclus), vos billets pour le parc et des activités incontournables. Profitez d'offres avec la 2^{ème} nuit à -50% ou 3^{ème} nuit offerte et de tarifs malins sur les billets.

Réservations sur
vulcania.com



SPECTACLES



INCONTOURNABLES



FILMS SUR ÉCRANS GÉANTS



ANIMATIONS SCIENTIFIQUES



 vulcania.com



La Région
Auvergne-Rhône-Alpes



Clarisse Bioud
Rédactrice en chef
cbioud@grainsdesel.com

L'école inclusive : principe et réalité

Il y a 20 ans, naissait par la voix du législateur le principe d'école inclusive : une école ouverte à tous les enfants et leur garantissant une scolarité adaptée et continue. Pour cela, elle créait notamment un nouveau métier au sein des établissements scolaires : l'accompagnant d'élève en situation de handicap, plus connu sous le sigle d'AESH. Ainsi, entre 2004 et 2022, le nombre d'enfants handicapés scolarisés a plus que triplé...

Magnifique idée sur le papier que cette école inclusive. Sauf que, comme vous le lirez dans notre dossier, sur le terrain, c'est beaucoup plus compliqué. À Lyon, comme partout en France, la promesse d'une scolarité adaptée et continue pour tous les enfants n'est pas tenue.

En cause, un système administratif complexe dont les acteurs principaux que sont l'Éducation nationale et la Maison départementale des personnes handicapées (MDPH) peinent à répondre aux nombreuses demandes de scolarisation. Instruits par des équipes pluridisciplinaires, les dossiers traînent en longueur alors que les parents n'en peuvent plus d'attendre une solution adaptée pour leur enfant. Et les enseignants, pas ou peu formés à la diversité des handicaps, doivent pourtant accueillir des enfants qui en sont porteurs dans leurs classes, alors même que manquent les AESH. Rarement *Grains de Sel* a recueilli des témoignages autant chargés d'émotions, du côté des familles et des équipes éducatives. La colère, le sentiment d'abandon, le découragement, l'épuisement, la peur, aussi, que les enfants handicapés ne trouvent pas leur place plus tard dans la société, puisque l'école ou les instituts médico-éducatifs ne la leur font pas suffisamment aujourd'hui. Pourtant, dans la métropole de Lyon, une commune tire son épingle du jeu en matière d'inclusion. Comment ? En donnant les moyens humains à l'école d'accueillir de manière adaptée sept enfants autistes. Intégrés dans une classe de maternelle, ils progressent auprès de leurs camarades qui eux-mêmes s'ouvrent ainsi à la différence. Preuve que l'école inclusive peut exister ailleurs que sur le papier.

Où trouver Grains de Sel ?

Avec *Tribune de Lyon*, le premier jeudi de chaque mois, en vente dans tous les kiosques de presse de l'agglomération lyonnaise.



Dans les points de distribution habituels : boulangeries, supérettes de quartier et pharmacies / théâtres, musées, cinémas, bibliothèques, médiathèques, centres culturels, ateliers d'arts plastiques ou de loisirs pour enfants / mairies, offices du tourisme, bureaux d'information jeunesse, maisons de l'enfance, ludothèques / boutiques de vêtements, de jouets ou de chaussures / librairies dont le réseau des librairies indépendantes / boutiques bio / bars, restaurants, brasseries et salons de thé.



www.grainsdesel.com

Les indispensables de la rédaction
Des bons plans et des invitations à gagner
Un agenda complet

Édité par Rosebud SA,

10 rue des Marronniers CS 40215 69287 Lyon Cedex 02
Tél. 04 81 91 67 65 • Fax : 04 72 44 92 04
www.grainsdesel.com

Directeur de la publication :

François Sapy, fsapy@tribunedelyon.fr

Directrice générale déléguée :

Stéphanie Liogier

Responsable administratif et financier :

Marie-Thérèse Ducan

Rédactrice en chef :

Clarisse Bioud, cbioud@grainsdesel.com

Photographe :

Susie Waroude

Cheffe de publicité et partenariats :

Sandra Léonard, sleonard@grainsdesel.com 07 54 36 63 07

Responsable commerciale :

Fabienne Gaudin, fgaudin@tribunedelyon.fr

Responsable numérique :

Etienne Combier

Communication et événementiel :

Salomé Ficarelli

Community manager :

Fanny Andriamaroandraina

Rédaction :

Guillemette Auboyer, Clarisse Bioud, Cyrille Carmantrand,

Alice Monjal, Thomas Périllon, Louise Reymond et Maëlle Thiebaut

Graphiste relectrice :

Anne de Lagonde

Agenda :

Louise Reymond, agenda@grainsdesel.com

Dépôt légal à la parution. ISSN 1299-3220

Impression :

Imprimerie Chirat - Saint-Just-La-Pendue (42)

Origine du papier : Suède. Papier certifié PEFC 100%

Diffusion : Camille Chrysostome, Loris Rodriguez, diffusion@rosebud.press

Supplément gratuit à *Tribune de Lyon*.

Toute reproduction, textes et créations graphiques, est strictement interdite.
Ne pas jeter sur la voie publique.





LYA, 7 ANS

« Moi, j'aime jouer à tout »

Jouer c'est vraiment son truc à Lya. C'est donc avec plaisir que la petite fille, actuellement en CP en classe ULIS* à Oullins, s'est prêtée au jeu de la séance photo de notre couverture d'avril. Il faut dire que le rooftop du Centre Westfield de la Part-Dieu, peint par le street artist Toma Later, lui offrait un vaste terrain de jeu...

Qu'est-ce que tu préfères faire ?

Je préfère jouer aux princesses, aux Playmobil, aux Kapla et aux puzzles de princesses dans ma chambre. J'ai des bijoux et je les fabrique avec des perles.

Tu habites dans une maison ou un appartement ?

J'habite dans une maison. J'ai une chambre pour moi. Y a du rose, avec du bleu clair et du bleu foncé, avec un peu de vert. Mes draps, ils sont un peu blancs, un peu gris et un peu verts.

Tu as des animaux ?

Oui, j'ai des chats : Loko, qui est un peu blanc, un peu marron et un peu noir, et Fenotte qui est blanc. Ils sont à toute ma famille.

Tu aimes bien l'école ?

Oui, l'école Jean-Macé. J'ai une maîtresse et un maître. Et il y a mes copines Chloé, Espaille et Canard.

Espaille et Canard ?

Oui, c'est mes copains !

Et tu joues à quoi à la récré ?

On joue à loup touche-touche et aux flocons de neige.

C'est quoi comme jeu les flocons de neige ?

Les flocons de neige tombent sur le sol et on les ramasse.

Est-ce que tu aimes les livres ?

Oui, j'aime les livres de *La Bête et la Belle* et de *Cendrillon*.

Tu aimes bien les princesses dis donc !

Oui, et les sirènes ! Mes princesses préférées, c'est la Bête et la Belle et Cendrillon et la belle fée.

Qu'est-ce que tu as envie de faire comme métier plus tard ?

Je vais me faire des copines et avec mes copines, on va faire des flocons de neige. Ensuite, on va faire une tente et après on va jouer aux peluches.

Ah super ! Mais comme métier, tu voudrais faire quoi ?

Je veux bricoler une maison, un immeuble ou une table. Je les vendrai dans mon jardin.

**Unité localisée pour l'inclusion scolaire, qui accueille les élèves en situation de handicap.*





OSEZ L'AVENTURE INTÉRIEURE

les GROTTES de la BALME

OSEZ LA DÉCOUVERTE DU MONDE SOUTERRAIN AUX GROTTES DE LA BALME !

Les Grottes de la Balme situées en nord Isère, à 45 mn de Lyon, vous invitent à venir passer un moment 100% nature, au cœur du monde souterrain.

En visite libre ou en visite guidée (comptez 1h15), découvrez les richesses intérieures de ce site naturel classé : petits bassins, lac, labyrinthes, concrétions, et vous aurez peut-être la chance d'observer quelques chauves-souris !

En famille ou entre amis, vous profiterez d'une température entre 12 et 15°C, au frais l'été et à l'abri les jours de pluie.

L'équipe a conçu pour vous un programme annuel riche en animations qui ravira petits et grands.

OSEZ L'AVENTURE INTÉRIEURE ET VIBREZ AUSSI EN EXTÉRIEUR.

Les Grottes sont situées sur l'Espace Naturel Sensible, «Les Coteaux de Saint Roch». Une balade de 2,7 km offre la possibilité d'observer la flore qui s'y épanouit. Forêt, pelouses sèches, et surtout panorama époustoufflant au point culminant !

UNE EXPÉRIENCE DE VISITE LUDIQUE CONÇUE POUR LES ENFANTS.

L'enquête d'Archibalme : un jeu qui permet de visiter les grottes sous un angle historique, en parcourant chaque point d'intérêt avec un œil de détective !

Tous les jours d'ouverture, hors journée d'animation et visite guidée. 1€ en plus du billet d'entrée, livret et récompense inclus

NOUVEAUTÉ 2024

L'enquête d'ARCHIBALME Le détective c'est toi !



38390 LA BALME LES GROTTES - NORD ISERE - à 45 mn de LYON
www.grotteslabalme.com | info@grotteslabalme.com | 04 74 96 95 00



UEMA Grigny © Benjamin Laurent -
Cortex média

L'école inclusive a-t-elle
les moyens de son ambition ?

DOSSIER / P.14



© Pierre Ferrandis

Au pré de Justin,
ferme pédagogique à Charly

ESCAPADE / P.22



© Simon Gosselin.

En apparence, à voir et écouter
au Théâtre Le Ciel

SPECTACLES / P.30



© Juliette Treillet

Trois nouvelles expositions
au Mac de Lyon

EXPOS / P.34



© LFDP

Coup de cœur pour *Le Jour où j'ai
rencontré ma mère*, de Zara Dwinger

CINÉMA / P.40



© Justine Nerini

Le pain à l'huile d'olive
de Guillemette Auboyer

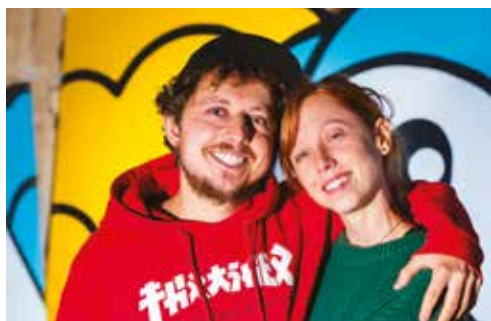
EN CUISINE / P.44



© DR

En balade à la Fête du livre jeunesse de Villeurbanne

FESTIVALS / P.26



© Omart

Le duo d'artistes Toki

PORTRAIT / P.38



© DR

La tête dans les nuages, salle de jeux de Lyon 3^e

C'EST NOUVEAU / P.46

sommaire

- 01 — En couverture**
merci à Lya, photographiée par Susie Waroude
merci au Centre Westfield Part-Dieu pour son accueil
- 04 — À la une**
Lya, 7 ans, fan de princesses
- 08 — Actus et infos pêle-mêle**
notre sélection shopping, loisirs, nouvelles adresses...
- 10 — Quoi de neuf chez les libraires ?**
les coups de cœur de la librairie La Madeleine, Lyon 7^e
- 12 — C'est mon droit**
la peine de mort expliquée aux enfants
- 14 — Dossier**
l'école inclusive : les moyens de son ambition ?
- 20 — Shopping**
on joue au jardin
- 22 — Escapade**
la ferme pédagogique Au pré de Justin, à Charly
- 24 — Événements**
la Fête du conte de l'Iloz et le Printemps des docks
- 26 — Festivals**
La Fête du livre jeunesse de Villeurbanne, Airt de famille et Quais du polar
- 30 — Spectacles**
nos coups de cœur du mois, à voir aux théâtres Le Ciel, Les Clochards célestes, au Radiant et à la Comédie Odéon
- 34 — Expos**
trois nouvelles expositions au Mac de Lyon ;
Microbiote à la Cité internationale de la gastronomie
- 38 — Portrait**
Toki, duo de street-artists lyonnais
- 40 — Cinéma**
trois films à l'affiche
- 42 — Mon ciné-club**
La Prophétie des grenouilles, de Jacques-Rémy Girerd
- 44 — En cuisine**
le pain à l'huile d'olive de Guillemette Auboyer
- 46 — C'est nouveau**
La tête dans les nuages, salle de jeux de Lyon 3^e



© DR

SHOPPING

La papeterie qui twiste

On en rêvait, Charlène Bornard l'a fait : sortir une ligne de papeterie sur son eshop à partir de ce mois d'avril. À côté de ses tapis tuftés qui ont fait sa renommée lyonnaise, la créatrice installée dans son atelier en bas des Pentes de la Croix-Rousse, propose sous sa marque Cha Cha Pop des cahiers, cartes postales, affiches, blocs-notes et stickers pailletés, le tout imprimé en France. Toujours adepte des couleurs pepsy, la graphiste et designer textile leur a donné un look sixties, en mêlant des motifs de fleurs et des rayures à des slogans comme Salut les yéyés et Twist, twist, twist. À ces petites merveilles imprimées sur des papiers épais et chics, s'ajoutent quelques pins, dont une pomme à croquer, qui marqueront les esprits accrochés au revers d'une veste en jean ou sur un sac à dos.

En vente sur chachapop.com

Quelques prix : cartes postales 4 €, affiches de 13,50 à 30 €, cahiers 14 €, pins 12 €...

LOISIRS

Haut perché au Fort de Bron

Fin Fourvière pour France Aventures ! Fin mars, le parc accrobranche a déménagé du Vieux-Lyon pour prendre d'assaut le Fort de Bron. Qui dit nouveau décor dit nouveaux parcours. Dès 6 ans, les enfants en découvriront six, dissimulés au sein du fort. Des ponts de singe aux tyroliennes, les difficultés vont croissant pour que chacun évolue selon son âge sur le niveau qui lui correspond. Même les plus petits (dès 4 ans) prendront de la hauteur via un parcours découverte créé rien que pour eux. Dans ce nouveau site, France Aventures innove avec sa propre version de la course d'orientation, vertigineuse et mâtinée d'escape game : l'Explor' games ! Équipé d'une tablette, on se lance sur un parcours ponctué d'énigmes, qui mène au trésor final. Cette activité fait d'ailleurs partie de la formule anniversaire proposée par le parc, en plus de l'accrobranche et d'un gâteau en option.

Parc accrobranche France Aventures. Fort de Bron, 10 chemin du Vieux. Tél. 04 78 36 31 75. Ouvert les samedis et dimanches de 13h à 19h. Vacances d'avril : tous les jours de 13h à 19h. Tarifs : 13 € pour les 4-5 ans, 20 € pour les 6-9 ans, 26 € à partir de 10 ans. Explor' Games : 14 €. Réservation sur france-aventures.com



© DR



ADRESSE

Qu'ils mangent de la brioche !

Connaissez-vous la *babka*, cette brioche tressée qui tient son nom de la jupe des babouchkas (petite grand-mère, en russe) dont elle a la forme ? La pâtissière Lisa Meier, fan de brioche et de sa mamie, en a fait la vedette de son échoppe ouverte fin 2023 en bas des Pentes de la Croix-Rousse : My little babka. Aussi jolie à regarder que délicieuse au palais, cette brioche dodue et



© DR

peu sucrée doit son équilibre à la cuisson dans un moule de sa pâte levée et aux ingrédients savamment dosés à l'intérieur comme à l'extérieur. Crème de pistache ou de citron, pralines, chocolat, ainsi qu'un parfum qui change chaque mois. En avril, Pâques oblige, Lisa prévoit une babka tout chocolat, avec une pâte au cacao. Un roulé à la cannelle, qui mise encore tout sur le goût plutôt que sur le sucre, et une offre salée à base de pain brioché sans lactose complètent cette nouvelle adresse 100 % validée.

My little babka, 42 rue Sergent-Blandan, Lyon 1^{er}. Tél. 04 78 98 85 25.
Ouvert du mercredi au samedi de 9h à 17h.
Babkas individuelles 4,50 €, roulé cannelle 3,50 €, babka 6 parts 16 €.

ATELIERS

Viva la pasta !

Pendant les vacances d'avril, La Fabuleuse Cantine innove en accueillant ses premiers ateliers de cuisine en duo parent-enfant chaque mercredi. Plongés dans l'univers de l'art culinaire, ils créeront à quatre mains une œuvre d'art comestible. Pour cela, les binômes s'attaqueront à un indétrônable de la gastronomie : les pâtes. Après avoir préparé une pâte fraîche, et l'avoir colorée pour une touche d'originalité, les enfants s'initieront au design culinaire. Une activité ludique pour leur transmettre l'amour de la cuisine et les encourager à explorer leur créativité. La cerise sur le gâteau ? Les duos de cuistots pourront rapporter leur création à la maison pour la cuire et la déguster avec le reste de la famille.

Ateliers de cuisine parent-enfant. Dès 5 ans.
Les mercredis 17 et 24 avril à 15h. Durée : 1h30. La Fabuleuse Cantine, 163 avenue Mermoz, Lyon 8^e. Tarifs : 55€/duo.
Réservation : lyon7.lafabuleusecantine.fr/atelier-cuisine-parent-enfant-lyon/

LOISIRS

La tête et les jambes

Prenez le concept de l'escape game. Saupoudrez-le (vite fait) d'un soupçon de Fort Boyard, d'*Harry Potter* et de *Pirates des Caraïbes*, et vous obtiendrez Game Side, la nouvelle attraction du parc de loisirs indoor Exalto, qui jouxte les Puces du Canal à Villeurbanne. Après avoir reçu les règles du jeu du *game master*, on est lâché par équipes de trois à cinq, dans un long couloir noir jalonné de vingt portes. Chacune ouvre sur un univers (pirates, école des sorciers, Aztèques...) et une épreuve à résoudre en trois minutes. Réflexion, logique et agilité physique sont sollicitées, tout comme l'esprit d'équipe. Tout le temps du jeu, le *game master* reste présent dans le couloir pour aider si besoin, d'autant que deux ou trois épreuves sont assez complexes. Voilà pourquoi Games Side est conseillé à partir de 8 ans, avec un adulte, et dès 12 ans en solo. Une attraction un peu chère, mais amusante à tester en famille.

Game Side, Exalto Villeurbanne. 5 rue Eugène-Pottier.
Tél. 04 28 29 53 83. exalto-park.com
Du lundi au jeudi de 11h à 22h. Vendredi de 11h à minuit.
Samedi de 11h à 1h. Dimanche de 11h à 20h.
Tarifs : 22 €/pers. Durée : 1h.



© Game Side



Quoi de neuf chez les libraires ?

Juliet Romeo de la librairie La Madeleine, nous présente trois livres coups de cœur parmi des parutions jeunesse récentes.



DÈS 3 ANS

Les Colliers

Devenir soi-même, voilà le thème abordé par ce livre, à travers le personnage d'Alma, petite fille joyeuse, aimante et aimée. Elle se fait offrir un collier par sa maman, puis un autre par sa grand-mère, et encore un autre par sa sœur. Autant de perles, toutes plus belles que les autres, qui représentent les qualités inspirantes des femmes qui l'entourent. Mais être courageuse, pleine de maîtrise ou passionnée : voilà des attentes qui vont finalement peser trop lourd autour du cou de la petite fille, si bien que les colliers se rompent. Elle va alors en récupérer les perles pour composer son propre bijou. Et devenir celle qu'elle a envie d'être.

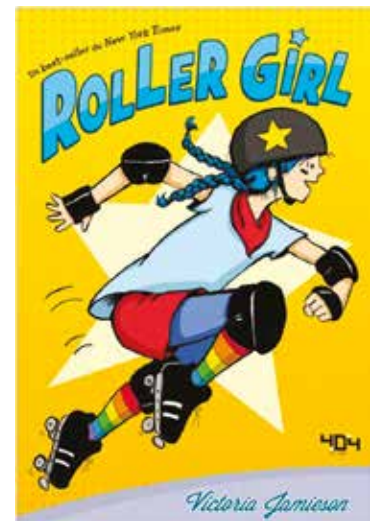
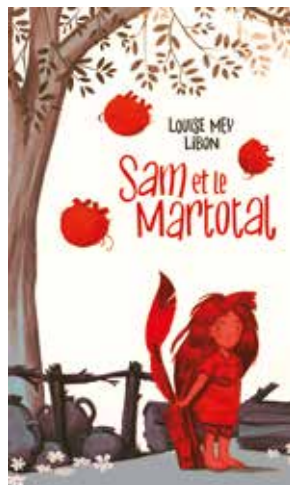
Les Colliers, de Unt' Margaria, illustration de Alice Dussoutour. Éditions Talents hauts, 16 €.

DÈS 6 ANS

Sam et le Martotal

Cette histoire se déroule dans une tribu préhistorique où, dès la naissance, les garçons se voient confier des outils pour se battre et les filles du matériel pour faire le ménage ! Mais Salamentina, fille du chef, refuse absolument de nettoyer derrière les hommes. Elle décide de faire ce qu'elle veut, un point c'est tout ! Dans un récit superbement illustré au bas des pages, ce livre raconte une quête de soi et une rébellion des filles contre ce qui est attendu d'elles... Il permet de changer de point de vue en arrêtant d'inculquer aux filles d'être des filles et aux garçons d'être des garçons. En bref, soyons nous-mêmes au-delà des rôles de genre.

Sam et le Martotal, de Louise Mey, illustrations de Libon. Éditions La ville brûle, 10 €.



DÈS 9 ANS

Roller Girl

Après avoir assisté à un match de roller derby, Alice, en CM2, est sous le charme. Elle suit donc un stage d'été pour approfondir sa nouvelle passion au sein d'une équipe complètement féminine, déjantée et surtout pleine d'humour. Ode à la singularité et à l'émancipation des petites filles, cette BD explore les relations amicales et parfois leurs ruptures. Car en développant son activité de roller derby, Alice s'éloigne de sa meilleure amie; elles ne sont plus sur la même longueur d'onde. Comment alors, pour Alice, concilier son ambition sportive et sa relation avec son amie ?

Roller Girl, de Victoria Jamieson. Éditions 404, 9,95 €.

Rentrée
2024

CE CONTENU VOUS
EST PROPOSÉ PAR



PEPS, une nouvelle formule pour le périscolaire du soir

L'accueil périscolaire du soir à Lyon évolue à la rentrée de septembre. Afin d'être plus à l'écoute des familles, de proposer un temps de qualité pour les enfants, plus souple dans les horaires et avec des tarifs accessibles au plus grand nombre, la municipalité lance une nouvelle formule pleine de PEPS ! Les animateurs accueilleront les enfants sur une seule large séquence, de 16h45 à 18h30, rythmée par 4 temps pour finir la journée en douceur et pour apprendre en s'amusant.

Autre nouveauté, pour plus de souplesse, désormais, les parents pourront venir chercher leurs enfants de façon échelonnée : à partir de 17h45 pour les maternelles et 18h pour les élémentaires.

Enfin, niveau tarification, PEPS c'est une offre simple et accessible avec des forfaits annuels et un « bouclier tarifaire » : 60 % des familles paieront entre 1€ et 8€ par mois et par enfant pour un forfait 4 jours.

Inscription dès le 9 avril et jusqu'au 31 mai sur lyon.fr et en mairie d'arrondissement.

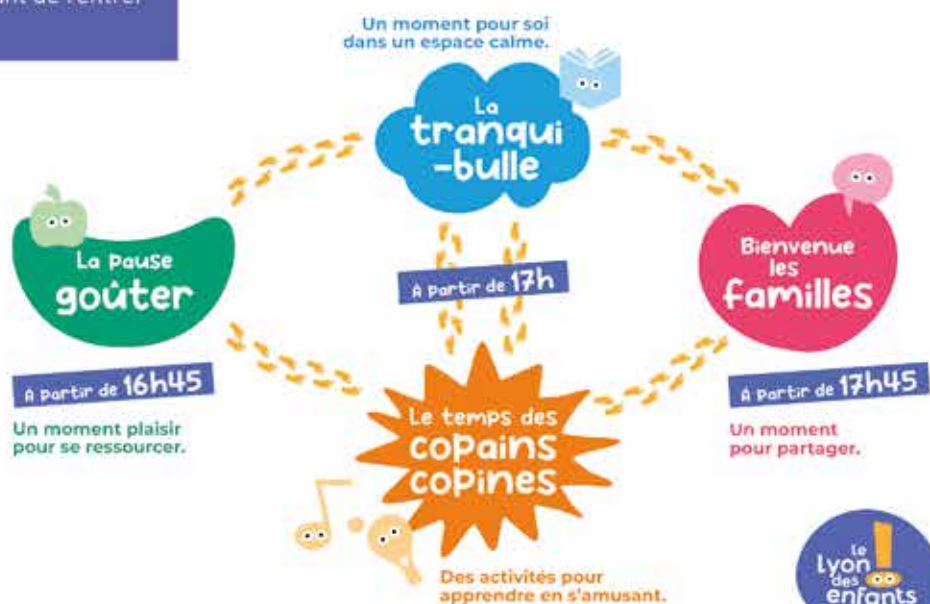
PEPS EN 4 ESPACES/TEMPS

- **À partir de 16h45** > La pause goûter : un moment plaisir pour se ressourcer
- **À partir de 17h** > La tranqui-bulle, un moment pour soi dans un espace calme. Le temps des copains-copines, pour apprendre en s'amusant [contenus éducatifs enrichis, jeux collectifs, activités artistiques, culturelles, sportives...]
- **À partir de 17h45** > Bienvenue les familles un moment pour échanger avec les animateurs pendant que les enfants jouent avant de rentrer à la maison

2 FORFAITS ANNUELS ET UN TARIF UNIQUE POUR TOUTE LA DURÉE DE L'ACCUEIL DU SOIR :

- Max jusqu'à 4 jours par semaine
- Mini 1 ou 2 jours par semaine

Les tarifs sont toujours personnalisés en fonction des revenus des familles selon leur quotient familial municipal





Une rubrique animée par les avocats intervenant en droit de l'enfant du barreau de Lyon.

Expliquer la peine de mort aux enfants

« Parce qu'aucun homme n'est totalement responsable, parce qu'aucune justice ne peut être absolument infaillible, la peine de mort est moralement inacceptable. »

Robert Badinter.

La récente disparition de Robert Badinter peut être l'occasion d'évoquer en famille le sujet de la peine de mort. Avocat, l'homme a beaucoup combattu dans les prétoires le prononcé de cette peine définitive. Nommé Garde des Sceaux en 1981, suite à l'élection de François Mitterrand à la présidence de la République, il a porté devant le Parlement le projet de loi abolissant la peine de mort. La loi fut votée le 30 septembre 1981 dès la première lecture et promulguée le 9 octobre 1981.

Avant l'abolition, le Code pénal disposait précisément : « Les peines en matière criminelle sont ou afflictives et infamantes, ou seulement infamantes. Les peines afflictives et infamantes sont : 1° la mort [...] ». La peine de mort était alors applicable pour trois types de crimes prévus par le Code pénal et le Code de justice

militaire : ceux contre la sûreté de l'État, ceux contre les personnes et ceux contre la propriété. En pratique cependant, la peine de mort était de moins en moins appliquée.

Il y eut en effet trois exécutions de 1969 à 1974 sous Georges Pompidou, et trois de 1974 à 1981, sous Valéry Giscard d'Estaing.

En 1983, la France a signé un protocole additionnel à la Convention européenne de sauvegarde des droits de l'homme et des libertés fondamentales faisant de l'abolition de la peine de mort une obligation juridique pour les États qui en étaient signataires. Et c'est en 2007, sous l'impulsion de Jacques Chirac, que fut ajouté à la Constitution l'article 66-1 : « Nul ne peut être condamné à la peine de mort. » La France rejoignait ainsi 18 pays européens ayant inscrit la prohibition de la peine de mort dans leur Constitution.

Aujourd'hui, plus des deux tiers des États dans le monde ont aboli la peine de mort qui reste appliquée dans 55 États et territoires. Selon le dernier rapport publié par Amnesty International en 2021, au moins 483 personnes ont été exécutées dans le monde en 2020.



© DR

*Avocat au barreau de Lyon, président de la commission Droit des mineurs.

MERCREDI, J'EN PARLE À MON AVOCAT !

CONSULTATIONS GRATUITES D'AVOCATS POUR LES MOINS DE 18 ANS

ÉCOUTE, CONSEIL ET ASSISTANCE :
Posez toutes vos questions à un avocat !

Le mercredi sur rendez-vous : 04 72 60 60 00

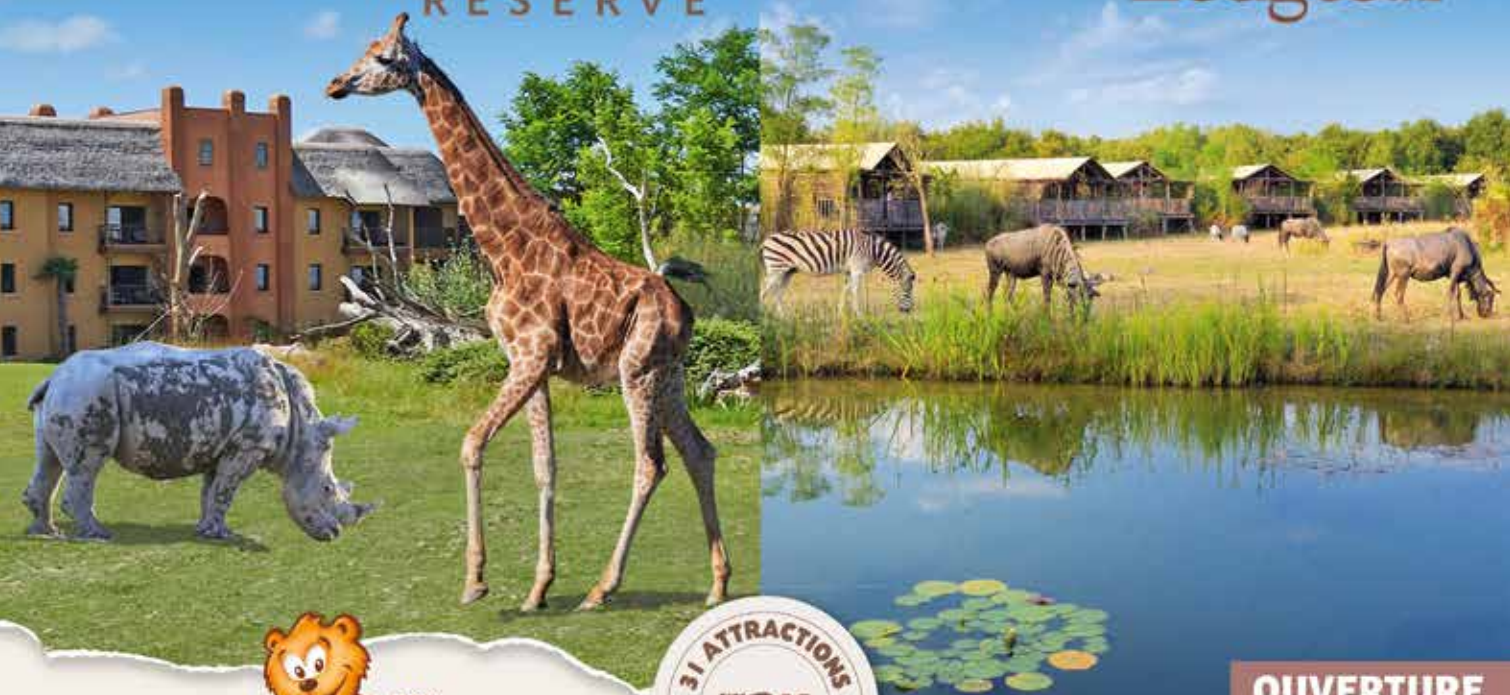
barreaulyon.com

Maison des Avocats - 176 rue de Créqui, 69003 Lyon

ORDRE DES AVOCATS
Barreau de Lyon

Le PAL
Savana
RESERVE

Les
Lodges du PAL



**OUVERTURE
LE 13 AVRIL**

**UN SÉJOUR
INOUBLIABLE !**

Entre Moulins et Mâcon

Consultez notre calendrier d'ouverture
et réservez sur www.lepal.com

Informations et réservations séjour
sur www.lepal.com ou par téléphone :

Le Savana RESERVE
04 70 48 72 62

Les Lodges
04 70 48 72 00

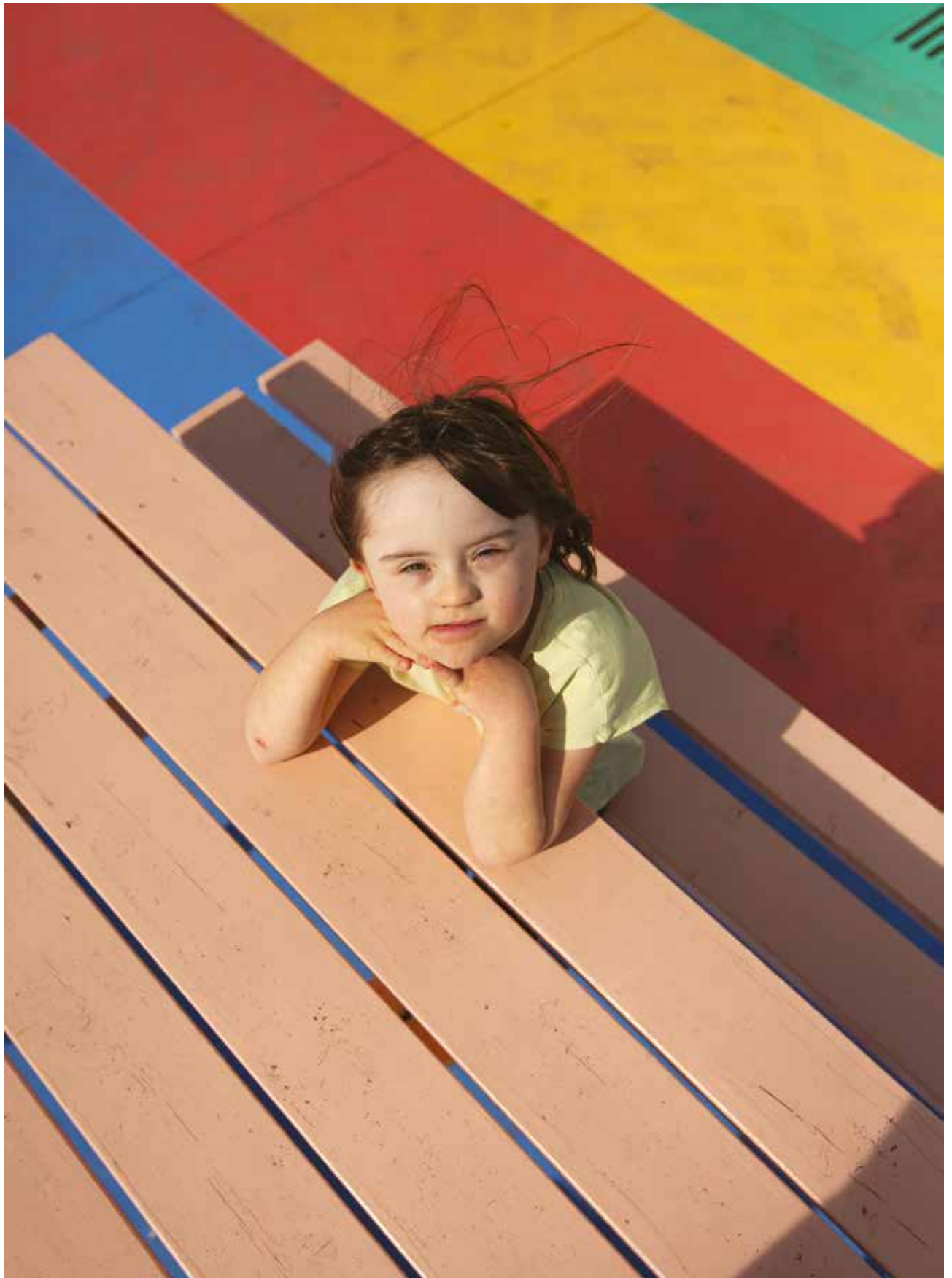


Suivez-nous !



#NaturePALpitante

PARIS • SUD





ÉCOLE INCLUSIVE : Les moyens de son ambition ?

L'école inclusive est censée garantir une scolarité normale aux élèves handicapés. Or aujourd'hui, nombre d'entre eux ne bénéficient pas d'une scolarisation adaptée et continue. Belle promesse sur le papier, l'école inclusive souffre d'un système complexe où Éducation nationale et Maison départementale des personnes handicapées peinent à s'articuler. Ce qui laisse les familles en souffrance et les enseignants démunis.

En France, le code de l'éducation veille à la scolarisation de tous les enfants sans distinction. Mais c'est en 2005 que la loi Handicap consacre « *le droit pour chaque enfant à une scolarisation en milieu ordinaire, au plus proche de son domicile, et un parcours scolaire continu et adapté* ». Cette loi qui instaure l'obligation d'accessibilité de l'école crée notamment le poste d'accompagnant d'élève en situation de handicap (AESH). Avec la loi de 2013, le principe d'inclusion scolaire réaffirme que l'école s'adapte pour accueillir chaque élève. Ainsi, tout enfant porteur d'un handicap moteur, sensoriel, cognitif ou psychique doit pouvoir trouver sa place en école ordinaire et s'y épanouir parmi les autres enfants. Telle est l'ambition de l'école inclusive.

Ainsi depuis 2005, le nombre d'élèves handicapés en milieu ordinaire a explosé : 134 000 en 2004, ils étaient près de 430 000 en 2022. Mais à y regarder de plus près, la France est encore loin d'une scolarité continue et adaptée pour tous ces enfants. Une situation pointée en 2022 par la Défenseure des droits : en 2021, « *20 % des saisines du Défenseur des droits relatives aux droits de l'enfant concernaient des difficultés d'accès à l'éducation des enfants en situation de handicap* ».

Batailler pour une scolarité adaptée

Ces difficultés, Cédric Barbiero les connaît bien. L'été dernier, lui et sa femme ont bataillé pour obtenir une scolarisation adaptée à leur fille, Lya, porteuse de trisomie 21. L'équipe de suivi de scolarisation, réunissant enseignant, directrice, psychomotricienne et orthophoniste, préconisait une classe Ulis. Ce que la

Maison départementale et métropolitaine des personnes handicapées (MDMPH), après six mois d'attente, a refusé. « *C'est rare pour une trisomie 21 !* », s'exclame Cédric. À la place, elle notifie une scolarisation en milieu ordinaire avec 15h d'AESH. « *En maternelle, Lya avait 24h d'AESH individuelle. Là, on lui demande de franchir le cap du CP, avec moins d'heures* », souligne le père éberlué. À trois mois de la rentrée scolaire, les parents de Lya ont tenté de s'expliquer avec la MDMPH, en vain. Son histoire a alors fait le tour des médias locaux.

Enfin, la famille a obtenu la notification pour une Ulis loin de chez elle, alors qu'il en existait une à proximité, d'après le père. « *Les enfants porteurs de trisomie sont plus vite fatigables. C'est toute une organisation à repenser pour éviter à Lya des trajets qui l'épuisent* », défend Cédric qui blâme « *un système mal fichu* » et « *déconnecté de la réalité de la vie d'une famille avec un enfant handicapé* ». Il déplore aussi des délais anxiogènes : réglementairement, la MDPH a jusqu'à quatre mois pour instruire les dossiers. Or, ce délai est rarement tenu. « *Des parents attendent encore leur notification à la rentrée* », assure Cédric. Pour lui, la notification tombée en plein été, quand l'Éducation nationale est fermée, n'a pas permis d'inscrire Lya à temps. Elle a donc fait sa rentrée deux semaines après ses camarades.

La nébuleuse d'un système complexe

Ce parcours du combattant est la réalité de nombreuses familles. « *Dès lors qu'on a un enfant handicapé, on nous met dans un système parallèle avec des rouages abscons et un mille-feuille administratif* » ●●●

Scolariser son enfant handicapé : une usine à gaz ?



- *décourageant* », s'agace Cédric. Alors au sein de son association de sensibilisation aux handicaps DNA, il a initié un groupe de travail sur les défis de la scolarité des enfants handicapés. Plusieurs parents et deux associations se sont associés à la démarche. Ils dénoncent « *un système bureaucratique complexe et parfois peu réactif* » qui use les familles et une organisation fragmentée qui entrave la coordination entre la MDPH, les écoles, les services de santé et les familles.

En France, l'école inclusive repose sur deux acteurs. D'un côté, les MDPH, prescriptrices, sont chargées d'instruire les dossiers de demande d'aide à la scolarisation. Une équipe pluridisciplinaire évalue les besoins de l'enfant et formule une proposition. C'est ensuite à la Commission des droits et de l'autonomie des personnes handicapées (CDAPH) de statuer. L'Éducation nationale joue le rôle d'opérateur : elle met en œuvre les prescriptions des MDPH. Sauf que dans un rapport paru en mai 2023, le sénateur Cédric Vial pointe un manque d'articulation entre ces deux acteurs qui « *nuit in fine à une prise en charge cohérente des enfants.* »

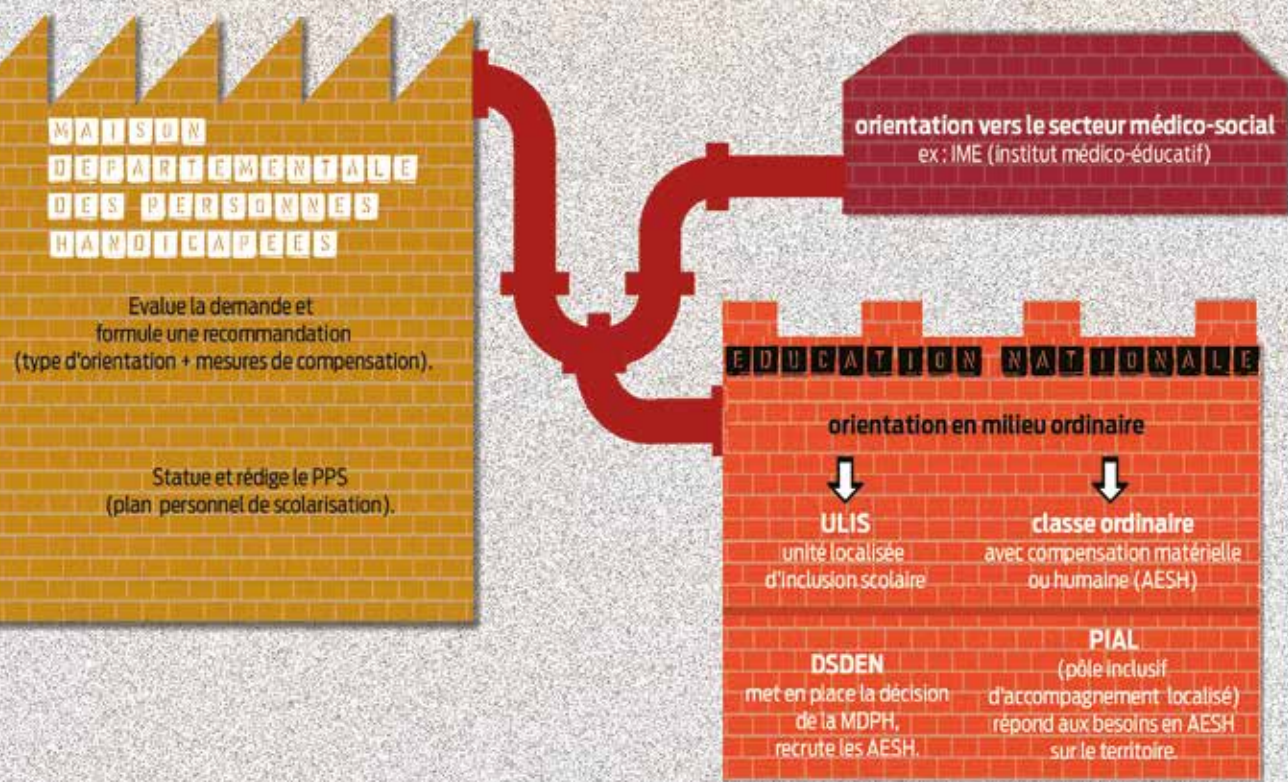
Une complexité administrative qui épuise les familles

De cette galaxie en silo découle aussi une complexité administrative qui pèse sur les familles, soumises à des démarches

lourdes dont les enjeux et la redondance génèrent stress, épuisement et sentiment d'isolement. Certains parents évoquent enfin un fonctionnement opaque des MDPH. Ils ont le sentiment que leur dossier est étudié sans tenir compte de la réalité quotidienne de l'enfant, aboutissant parfois à des notifications contraires aux préconisations des professionnels qui, sur le terrain, l'accompagnent depuis la maternelle.

Au sein de la MDMPH de Lyon, Pascal Blanchard, vice-président à la Métropole de Lyon délégué au handicap et siégeant à la CDAPH, tient à expliquer les rouages de l'institution, « *souvent considérée comme le bouc émissaire*, déplore-t-il. *Les dossiers sont instruits par une équipe pluridisciplinaire d'évaluation, composée d'agents de la Métropole, de soignants et d'administratifs, en s'appuyant sur le Code de l'action sociale et des familles. La loi impose que des associations participent à la CDAPH et j'y tiens.* » L'élu nous assure enfin l'importance de l'avis des professionnels qui suivent l'enfant. « *En revanche, ils n'ont pas forcément les compétences pour juger ce qui relève de la psychiatrie.* »

Dans certains cas pourtant, le rapport du Sénat « *relève des failles dans l'instruction des dossiers et dans la formulation des prescriptions* », dues à « *une analyse de la situation de l'enfant déconnectée de son environnement* ». « *Un médiateur de la MDMPH m'a dit qu'ils traitent des tableaux avec du scoring* », s'indigne Cédric. Pascal Blanchard s'inscrit en faux : « *Tous les dossiers sont analysés*



© Anne de Lagonde d'après enfant-different.org (association Une Souris verte)

de façon spécifique et non comme des tableaux Excel. Par conséquent, les quatre mois réglementaires pour traiter un dossier sont souvent dépassés », concède-t-il. À ce jour, il faudrait en moyenne six mois à la MDPH pour instruire un dossier, « en sachant qu'on a de plus en plus de demandes », souligne l'élue. En 2022, la CDAPH de Lyon a rendu 12 471 décisions concernant la scolarisation d'enfants handicapés, soit 5 % de plus que l'année précédente.

Le manque de moyens à tous les étages

Tandis que les demandes d'aides à la scolarisation augmentent, les moyens des MDPH, eux, n'ont pas été revus depuis 2005. Sur le terrain, le sénateur Cédric Vial observe bel et bien que « faute de moyens [...], certaines MDPH en sont réduites à "gérer des fichiers Excel" ». Ce manque de ressources s'étend aussi à l'Éducation nationale et dans le secteur médico-social : dans les classes Ulis comme dans les IME, les places sont chères et la liste d'attente atteint deux à trois ans dans certains instituts. Ce qui entraîne par défaut des prises en charge inadaptées : « Il n'y a pas de places en IME, tu demandes l'Ulis ; il n'y a pas de places en Ulis, tu te retrouves en milieu ordinaire avec une notification pour une AESH... Sauf qu'il n'y a pas assez d'AESH », résume sarcastique Cédric Barbiero.

À Vaulx-en-Velin, Jacques* a fait les frais de cette pénurie dans l'école maternelle de son fils. Pendant trois mois, « un enfant sur trois n'a pas eu l'AESH auquel il avait droit, rapporte-t-il. La directrice s'arrangeait comme elle pouvait en affectant les AESH à ceux qui en avaient le plus besoin. » Son fils autiste en a ainsi bénéficié, avant que la directrice doive « se résoudre à déshabiller Pierre pour habiller Paul » et qu'il perde ses heures. Las d'attendre une réponse des institutions concernées, Jacques s'est tourné vers les médias. Et lorsqu'il échange enfin avec le rectorat, on lui confie que « tout ce que je pourrais obtenir pour mon enfant, ce serait au détriment de quelqu'un d'autre. »

AESH, cheville ouvrière précaire de l'école inclusive

De fait, l'augmentation des demandes associée au manque de places dans les IME et Ulis aboutissent à une hausse des besoins en AESH : en 2023, 288 100 notifications ont été délivrées pour 125 000 accompagnants. Ariane De Lattre est AESH dans une école à Villefranche-sur-Saône, où elle s'occupe de trois enfants en CP. « On est quatre AESH à temps complet, mais la directrice se tord les boyaux pour répartir les heures notifiées par la MDPH, témoigne-t-elle. On est tous de bonne volonté, mais on est bien obligé de se dire qu'on n'y arrive pas, on n'est pas assez. » ●●●



© Benjamin Laurent

À Grigny, une lueur d'espoir

Tout n'est pas noir dans le monde de l'école inclusive. Des solutions fonctionnent, a fortiori lorsque des collectivités locales s'en emparent. C'est ce qu'a fait la ville de Grigny, en ouvrant en 2022 une unité d'enseignement en maternelle autisme (UEMA). Créé en 2018, ce dispositif, implanté en école ordinaire et où le secteur médico-social détache des enseignants spécialisés, accueille sept enfants autistes de 3 à 6 ans et autant de professionnels. Lorsque l'Éducation nationale a proposé d'expérimenter ce dispositif en Métropole lyonnaise, Xavier Odo, maire de Grigny, s'est tout de suite porté volontaire. Et n'a pas hésité à engager les moyens nécessaires. « On a des familles sans solution et je pense que la République ne peut pas se permettre de laisser des enfants au bord de la route », témoigne-t-il. Une aventure que Benjamin Laurent, directeur de publication pour Cortex TV, une plateforme de vidéo lyonnaise dédiée au handicap, documente dans son film *La Classe des coccinelles*. « C'était important pour moi de montrer ce qui se fait et l'impact positif », confie-t-il. On y suit le quotidien de Liam, Zayim et Médine, entourés d'éducatrices spécialisées, de psychomotriciens, d'une orthophoniste et d'un psychologue. Benjamin filme leur patient travail, les exercices mis en place pour permettre l'apparition du langage, de la motricité fine et l'apprentissage de la vie de groupe. « Plus on fait ça tôt, plus ça permet d'atténuer les effets de l'autisme », explique Benjamin. On le voit avec le petit Médine, non verbal, qui rentre en UEMA agité et apeuré, et qui petit à petit s'ouvre et commence à parler. » Implantés dans une école ordinaire, Médine et ses amis côtoient les autres élèves, ce qui leur permet de progresser à leur contact et aux autres d'apprendre la différence. « Cet apprentissage au contact des autres, c'est la mission de l'école », affirme Benjamin.

Visionnez gratuitement le documentaire
La Classe des coccinelles sur cortex-media.tv

- L'AESH accompagne les enfants handicapés dans les actes de la vie quotidienne et aux activités d'apprentissage. Il peut être mutualisé auprès de plusieurs élèves, ou individualisé pour un élève requérant une attention soutenue et continue. Mais le métier souffre d'un manque d'attractivité, avec des contrats précaires et un salaire de 850 euros maximum par mois. Prenant en charge tout type de handicap en sous-effectif, les AESH exercent dans des conditions de travail pénibles. « L'autre jour, un enfant a fait une crise, il voulait taper tout le monde, raconte Ariane. Il a fallu le contenir physiquement, j'en ai eu des courbatures. » Des situations d'autant plus compliquées que les AESH ne sont pas ou peu formés. En poste depuis trois ans, Ariane a reçu seulement l'année dernière la formation de 60 heures obligatoire depuis 2018. « Je l'ai trouvée peu concrète, éloignée du terrain, commente-t-elle. On nous parlait du monde parfait où chaque enfant a son AESH et son quota d'heures, alors que la réalité est tout autre. » Une formation par ailleurs insuffisante pour comprendre une grande diversité de handicaps, allant de l'autisme au multidys.

Les moyens limités de l'Éducation nationale

Censée mettre en œuvre les conditions de l'école inclusive, l'Éducation nationale « se heurte aux moyens limités dont elle dispose pour appliquer les prescriptions d'aide humaine », constate le rapport du Sénat. Conséquence : les prescriptions ne sont souvent pas respectées, aboutissant parfois à la déscolarisation des enfants. Selon une étude menée en septembre 2023 par l'UNAPEI auprès des 330 associations de son réseau, sur 2103 enfants accompagnés, 28 % sont scolarisés 0 à 6 heures par semaine et 23 % n'ont aucune heure.

Sur le terrain en effet, des familles se heurtent au refus de certains enseignants d'accueillir l'enfant sans son AESH. Erika Esparel-Lampilas en a fait l'expérience avec sa fille Romy, 6 ans. Autiste, elle a été orientée en milieu ordinaire avec 18h d'AESH individuelle. Cette dernière n'ayant pas été recrutée à temps, 1h30 est prise sur le temps d'AESH d'un autre élève. Le reste du temps, la directrice refuse d'accueillir Romy, « à cause de son incontinence », rapporte la mère. Pendant trois mois, Romy quitte donc l'école juste avant la récréation. « Elle ne comprenait pas pourquoi elle n'avait pas le droit de rester et de jouer avec les autres enfants », se désole Erika. Il est pourtant illégal de ne pas accueillir un enfant à l'école.

Transformer l'école pour accueillir et accepter le handicap

Face à ces dérives, le rapport du Sénat appelle l'Éducation nationale « à assumer son rôle en matière d'accessibilité » sans se reposer exclusivement sur les AESH. Et constatant un « déficit de culture pédagogique sur l'inclusion scolaire », il recommande de renforcer la formation des personnels de l'Éducation nationale à la prise

en charge des ESH. Une sensibilisation nécessaire pour certaines familles qui font parfois face au manque de bienveillance et aux discriminations. Erika raconte « *un traumatisme profond* » vécu dans l'école de Romy après une violente altercation avec la directrice. « *Elle nous a dit que Romy n'avait rien à faire à l'école avec son handicap, qu'ils n'étaient pas là pour faire garderie.* » S'ensuit alors un procès, doublé d'une enquête sociale, où l'autisme de Romy est remis en question par l'école, obligeant la famille à faire appel à une avocate spécialisée en droit du handicap. Finalement, le juge leur avouera que le dossier ne tient pas la route. Et l'avocate, que Romy n'est pas un cas isolé : « *des dossiers comme ça, elle en a des dizaines sur son bureau.* »

Des enseignants démunis

De nombreux enseignants s'efforcent cependant d'accueillir au mieux les élèves handicapés. Mais sans formation, sans AESH et face parfois à des enfants qui attendent une place en Ulis ou en IME, beaucoup se sentent complètement démunis. Comme Nathalie*, enseignante en élémentaire à Lyon, qui accueille dans sa classe un enfant porteur d'autisme lourd. Venu de l'étranger, il n'a pas encore reçu sa notification MDPH. En attendant, il va à l'école ordinaire, sans AESH. « *Il est non verbal avec beaucoup de difficultés, il relèvera certainement d'un IME ou d'une Ulis quand la notification va tomber* », témoigne Nathalie. *Quand il a des débordements émotionnels, je le calme comme je peux. En classe, j'utilise des pictos pour qu'il essaie de répéter des mots. Mais je n'ai pas du tout la compétence ni le temps. C'est dur, j'ai l'impression de ne pas pouvoir l'aider*, raconte, visiblement émue, celle qui s'est attachée à l'enfant. *Pour les autres élèves aussi c'est dur, ils voient des choses difficiles et je perds du temps de classe à m'occuper de lui.* » Malgré des collègues solidaires et investis, Nathalie ne se sent pas accompagnée. « *Je n'ai pas le sentiment d'être soutenue par l'Éducation nationale. Personne ne vient vérifier si tout se passe bien, si je fais les choses comme il faut* », se désespère-t-elle.

Pensée dans un idéal d'acceptation des différences, l'ensemble dysfonctionnel de l'école inclusive exacerbe aujourd'hui les tensions entre les institutions, les familles et les enseignants qui remettent parfois en cause l'inclusion systématique en milieu ordinaire des enfants handicapés. « *Aujourd'hui comme elle est faite, l'école inclusive n'est bien pour personne : ni pour les élèves handicapés, ni pour les enfants ordinaires, ni pour les enseignants*, juge Ariane. *L'école inclusive, on en est très loin.* » Pourtant, l'urgence est quotidienne. « *Il s'agit de nos enfants qui n'ont pas accès à leurs droits*, insiste Jacques. *Face à l'inertie du système, il ne faut pas hésiter à retourner ciel et terre car on joue la montre.* » Une émotion partagée par Erika : « *Il y a la loi, et il y a les faits. Et dans les faits, c'est un peu le Far West pour les enfants handicapés. Notre vie est un perpétuel combat contre des moulins à vent. Or, le développement de nos enfants, c'est maintenant que ça se joue, pour qu'ils aient le plus d'autonomie possible plus tard.* » ■

* Le prénom a été modifié à la demande de l'intéressé-e.

Trois expositions: focus sur les collections publiques ou privées, collectives ou individuelles

● Désordres, collection Antoine de Galbert

● Friends in Love and War – L'Éloge des meilleur·es ennemi·es

● Sylvie Selig, River of no return



Titre et Scénario de Galbert, Collectionneur d'émmerdes, 2016. Collection Antoine de Galbert, Paris
 Hélène Pélissier, Don't Look at the Finger, 2017. Collection British Council, Courtesy de l'artiste
 Œuvres de Sylvie Selig dans son atelier © Photo: Brigitte Boasler

Du 8 mars au 7 juillet 2024

MAC LYON



www.mac-lyon.com

Par Clarisse Bioud

On joue au jardin



Jeu de bulles en bois Kiko+, avec recette magique pour faire des bulles. 25 €, chez Lémamas, 16 cours Lafayette, Lyon 3^e. 04 78 42 45 68.



Valise du jardinier contenant un arrosoir, une pelle, un râteau, trois pots en terre cuite et des graines de radis, tomates et carottes. 59,90€, chez Moulin Roty, 47 Grand rue de la Croix-Rousse, Lyon 4^e. 04 78 39 60 70.



Casquette Hello Hossy, certifiée Oeko-Tex. Visière courbée et attache ajustable. 3 tailles : 9-18 mois, 2-5 ans et + 6 ans. 29,90 €, chez Hyppairs, 3 place Sathonay, Lyon 1^{er}. 06 67 54 20 82.



Chemisette Magnum fleurs. Molleton en coton bio. Du 4 au 12 ans. 47€, chez Arsène et les pipelettes, 32 cours F. Roosevelt, Lyon 6^e. 09 82 40 28 42.



Combinaison courte à fleurs, en pur coton. Du 6-7 au 13-14 ans. 35,95€, chez Benetton, 77 av. des Frères Lumière, Lyon 8^e. 04 72 78 67 03.



Sandales plaquettes Pom d'Api. 100% cuir ; semelle en caoutchouc. Existe en rose. Du 24 au 36. 95€, chez Lola Kids, 26 rue de la Charité, Lyon 2^e. 04 37 57 51 59.

Lunettes de soleil Very French Gangsters, modèle Very Sunset. Acétate. Fabriquée en France à la main. 165€, chez Les Lunettes des Canuts, 20 Grand rue de la Croix-Rousse, Lyon 4^e. 04 78 39 69 59.



Sac banane en tissu imprimé Djeco. 11,99€ chez Oxybul, Centre Westfield Part-Dieu, rue Dr. Bouchut, Lyon 3^e. 04 51 08 87 73.





Set de pétanque Lieewood.
Polyéthylène recyclé. 33€,
chez L'Armoire de bébé,
76 rue de l'Étang ZAC,
Limonest. 04 82 90 20 00.



Gros coussin fraise
Nobodinoz. Gaze de coton bio
et texture nid d'abeille.
Teinture artisanale.
Dim. 28 x 30 x 20 cm.
25,95€ chez Les enfants
rêveurs, 22 cours F. Roosevelt,
Lyon 6°. 09 86 24 16 11.



Jeu sudoku des légumes Vilac.
Positionner les légumes en bois
dans le potager à l'aide de la
carte modèle et compléter les
cases vides. 24,90€,
chez King Jouet, 4 rue Président
Carnot, Lyon 2°. 04 28 70 58 10.



famille

musée des confluences

pour les p'tits curieux



Les rendez-vous des vacances pour les petits (1-6 ans)

SPECTACLE

Pom, Pomme | 12 mois et +

L'histoire chantée de l'extraordinaire renouvellement
de la nature.

mardi 23 avril _____ 10h45 et 15h30

mercredi 24 avril _____ 10h45 et 15h30

ATELIER

Les contes à gigoter | 2-4 ans

Sons, mimes et comptines rythment les aventures contées
de personnages attachants.

lundi, mardi, mercredi, samedi, dimanche _____ 10h45

mercredi, vendredi, samedi _____ 16h30

VISITE

La ronde des animaux | 2-5 ans

Une expérience ludique et sensorielle pour découvrir
la diversité du monde vivant.

lundi _____ 16h30

jeudi _____ 10h45

ATELIER

La collection de Monsieur Touchatou | 4-6 ans

Une invitation à explorer les formes, matières et couleurs.

mardi et jeudi _____ 16h30

vendredi _____ 10h45

Informations
et réservations
museedesconfluences.fr



À deux pas de Lyon, la joyeuse ferme de Justin

Pour profiter du soleil et des animaux, rien de tel qu'une balade à la ferme pédagogique Au pré de Justin. À trente minutes de Lyon, dans la commune de Charly, chèvres, chevaux, ânes et lapins font la joie des enfants, avec des activités pensées aussi pour les personnes handicapées. Une sortie sans prise de tête idéale pour les citadins.

Le temps est bon, le ciel est bleu, tout incite à sortir profiter du printemps. Dans la campagne du Sud-Ouest lyonnais, la ferme pédagogique Au pré de Justin fera justement le bonheur des enfants citadins qui ont souvent peu l'occasion d'approcher des animaux. C'est dans la commune de Charly, à seulement trente minutes en voiture de Lyon et en bus depuis Oullins, que paissent paisiblement ânes, chevaux, vaches, cochons, chèvres et même alpagas. Sur ce site de cinq hectares, les familles déambulent librement le long d'un petit parcours bucolique à travers les enclos, à la rencontre de Marguerite, une vache sauvée de l'abattoir, de Popcorn l'alpaga, de Chonchon le cochon et de bien d'autres.

Curieuses chèvres et tour de poney

Le meilleur dans tout ça : il est possible d'entrer dans les enclos marqués d'un rond bleu pour aller au plus près des animaux. En la matière, on recommande l'enclos des téméraires chèvres qui accourent à la venue d'un nouveau visiteur, alléchées par l'hypothétique friandise... avant de s'en désintéresser s'il est venu les mains vides ! Pour éviter la déconvenue, il est possible de régaler ces coquines caprines en achetant à l'accueil un gobelet de granulés (2 euros). En optant pour une visite guidée en compagnie d'un soigneur animalier, les familles pourront découvrir les différentes espèces qui cohabitent : il y a là une chèvre alpine, bien plus grande que les autres, des chèvres anglo-nubiennes, adorables avec leurs oreilles tombantes... Mais la star des

enfants, c'est Moufle, la petite chèvre naine pas plus haute qu'un cocker.

On déambule ainsi, au milieu des animaux, à la rencontre des poules, canards, lapins et chinchillas. Sur le parcours, un château gonflable permet aux enfants de se défouler, avant de se réhydrater avec un jus de fruits sur la terrasse avec vue sur le vert Ouest lyonnais. À l'accueil, les parents trouveront de quoi casser une graine et des produits locaux, mais ils peuvent aussi apporter leur pique-nique pour déjeuner sous les cabanes en bois. Des « moments poneys » invitent enfin les enfants dès un an à brosser les animaux ou à des petits parcours dans le sous-bois.

Des activités pensées pour les enfants handicapés

Mais la particularité de cette ferme pédagogique, c'est qu'elle est pensée pour accueillir en priorité les personnes handicapées. La balançoire PMR pour les enfants en fauteuil n'en est qu'un aperçu. Dans l'espace dédié aux chevaux, la ferme accueille à l'année les enfants handicapés ou non, et les adultes qui le sont, pour des séances de médiation équine. « *On y fait des petits exercices tout en douceur et des parcours à pied ou à cheval, avec des objectifs moteurs ou de confiance*, présente Margot Ariagno, bénévole à la ferme et travaillant auprès d'enfants handicapés. *L'animal est médiateur et permet d'apprendre à se faire confiance. On va à sa rencontre, on le brosse, on apprend à gérer sa peur en le fai-*



© Denisa.foto

sant trotter autour de soi ou à travers des jeux d'équilibre à cheval... Autant d'exercices qui permettent de retrouver son corps et apprendre à gérer ses émotions. »

Le même principe est proposé lors des « Moments répit », réservés cette fois aux enfants handicapés qui n'ont pas trouvé de solution de prise en charge en milieu médico-social. « *C'est un répit tant pour les enfants que pour les parents, avec des après-midis entières avec les chevaux, à moindre coût* », explique Margot. Relation à l'animal, travail psychomoteur, participation à la vie collective de la ferme... Une immersion encadrée par l'association Au pré de Justin en partenariat avec Sésame autisme, qui fait parfois des miracles : « *On a eu le cas d'un enfant*

non verbal qui s'est mis à parler au contact du cheval », raconte Margot. Des fermes comme on les aime, que l'on peut soutenir en se dépêchant d'y faire un saut !

Au pré de Justin, 519 rue de la Brosse, Charly.
Tél. 06 25 26 63 05. au-pre-de-justin.sitew.com
Les mercredis, samedis, dimanches et jours fériés de 10h à 17h.
Vacances scolaires : tous les jours de 10h à 17h.
Visite libre : 7 €/personne, gratuit - 3 ans.
Visites guidées : 10 €/personne, gratuit - 1 an [4 inscrits min].
Parcours poneys : 10 €/enfant (accompagné d'un adulte),
les samedis de 14h30 à 16h30 et les dimanches de 10h30 à 11h30
et de 14h30 à 16h30.
Médiation équine le mercredi après-midi et le samedi matin.
« Moments répit » les jeudis et vendredis après-midi.

CONTES

La merveilleuse île aux contes

Dès 2 ans



© Koua Prod

Le conte est un art fascinant. Cette parole rassembleuse, transmise de génération en génération à travers tous les continents, les Lyonnais-e-s pourront l'écouter lors de la Fête du conte de L'Iloz, le samedi 27 avril au Parc de Miribel Jonage. Porté par le collectif Ananssé, l'événement réunit, le temps d'une journée, six conteurs et conteuses pour 19 spectacles, jalonnés d'ateliers et d'interludes musicaux. Le tout dans un écrin de nature et une ambiance conviviale pour rencontrer les artistes en toute simplicité. Chaque conteur-euse proposera trois spectacles au cours de la journée et pour tous les âges afin de les découvrir dans des univers différents. Rare à Lyon, la Croix-Roussienne Myriam Pellicane ouvre le bal avec un spectacle tout public. Le reste de la journée, cette Tsigane punk mystique envoûtera de sa présence unique et de ses histoires fantastiques un public à partir de 6 ans. Pour les plus petits, les spectacles de Zoria Moine et Fred Lavalier seront plus appropriés.

À la pause de midi, après s'être régalé de la cuisine sénégalaise de Moudéry, on opte pour une sieste sonore, le concert de Sadoo & Ethno Combo ou des activités à la Caravane d'ateliers : rap,

dessin, éveil musical autour d'instruments du bout du monde avec le conteur Robbas Bisongo-Biassi-Biassi ou promenade à la découverte de la faune et la flore du site. Puis retour aux contes : Ernest Afriyié, accompagné du musicien Sadoo, bercera les enfants de ses histoires de tolérance ; Léon Zongo délivrera ses contes à morales et Nathalie Thibur sèmera ses histoires inspirées des contes traditionnels... Avant un bouquet final où ce joyeux monde se livrera à une battle de contes, en interaction avec le public. De quoi rentrer chez soi ensuite avec de belles leçons de sagesse et des personnages pour accompagner et développer l'imaginaire des enfants.

Fête du conte de l'Iloz, samedi 27 avril de 10h à 18h au Grand Parc de Miribel Jonage.

Spectacles tout public à 10h, 11h50, 14h et 16h.

Quatre à cinq spectacles au choix dès 2, 4, 6, 8 ou 10 ans

à 10h50, 14h50 et 16h50. Bouquet final à 17h45. Concert à 12h30.

Caravane d'ateliers à 13h10. Promenade nature à 13h et 13h30.

Tarifs : de 5 à 8 €, gratuit - 4 ans.

grand-parc.fr/agenda/animation-fete-du-conte-a-l-iloz



SALON

Tout pour décorer sa maison

En famille



Atelier Loupiote © DR

Le Printemps des docks revient poser ses panneaux de tendances grandeur nature à la Sucrière, pour une édition placée sous le signe de la couleur. Dès l'entrée, le designer Laurent Badier, connu pour sa réédition de la chaise d'école, présentera son expo-vente Smart Colors.

Mode, décoration, petite enfance : les exposants habilleront aussi bien la famille que sa maison. L'atelier Loupiote la fera ainsi rayonner avec ses luminaires en bois minimalistes. Parmi les créateurs lyonnais, on retrouvera les vêtements Apushi qui grandissent avec les enfants ou Jooj et ses sacs bananes graphiques. Les objets décoratifs, c'est bien, ludiques, c'est mieux. C'est pourquoi les Éditions animées transforment les cahiers de coloriage des enfants en véritables dessins animés !

Après avoir goûté aux donuts lyonnais de Moi Mochi Méchant, pourquoi ne pas en fabriquer un soi-même, en argile ? C'est ce que propose La petite académie, qui fera aussi créer aux enfants un tableau floral façon Murakami. De quoi bien les occuper et laisser les parents profiter de leur visite.

Printemps des docks, le samedi 6 et le dimanche 7 avril, à la Sucrière, quai Rambaud, Lyon 2^e. Prévente : 5 €/adulte (7 € sur place), gratuit -12 ans. leprintempsdesdocks.com
Ateliers La petite académie pour les 3-12 ans, de 10h à 18h (créneaux de 1h à 2h), gratuits sur inscription sur lapetiteacademie.com/actualite/printemps-des-docks-2024



LITTÉRATURE JEUNESSE

À Villeurbanne, la Fête du livre jeunesse nous balade

Dès 1 an

Pour sa 25^e édition, placée sous le signe de la ville, la Fête du livre jeunesse de Villeurbanne convie les familles dans ses lieux de rendez-vous habituels. Mais elle s'en écarte également en proposant plusieurs balades thématiques dans d'autres quartiers villeurbannais.



Pas.sage Pianina © DR

« *Quand on arrive en livre.* » Avec cette thématique en forme de clin d'œil à une chanson starmaniesque, la Fête du livre jeunesse de Villeurbanne célèbre cette année la ville, à travers la vision d'une quarantaine d'auteur-ice-s et illustrateur-ice-s (Marie-Aude Murail, Insa Sane, Victor Hussenot, Marie Desplechin...). Architecture, écologie, vivre ensemble, cités du

futur et autres projections urbaines imaginaires... La ville est explorée sous toutes les coutures, au fil de livres, de spectacles, d'ateliers créatifs et d'expositions. Ainsi, dans *Pas.sage Pianina*, Vincent Pianina, artiste associé à la Fête, dévoile Villeurbanne, la ville qu'il a construite avec les élèves de l'école Edouard-Herriot. Dans cette immense maquette en papier, colorée et



foisonnante de détails, circule un petit train en forme de banane que l'on actionne soi-même. Autre lieu, autre ville imaginaire : Bibiville, qui a accueilli *Walter Bibi et ses amis* abandonnés sur l'autoroute. Montée par les ingénieuses Éditions 2024, dont la collection 4048 est dédiée à la jeunesse, l'expo montre comment la ville nous modèle et comment nous la modelons en retour.

Villeurbanne, le nez au vent

Mais la Fête nous fait aussi mettre le nez dehors, avec une série de balades urbaines qui nous éloignent de son épiscentre historique. Comme avec *Les Oiseaux urbains*, une fiction radiophonique de l'auteur de théâtre et écrivain Antonio Carmona, écrite à partir des souvenirs partagés d'enfants et de personnes âgées habitant Villeurbanne. Les huit épisodes identifiés par des QR codes entre le cours Zola et Cusset, nous font écouter au casque l'histoire à la fois drôle et émouvante du vieil Ernest coursant le pigeon qui lui a dérobé un précieux souvenir de sa défunte épouse. Accessible dès 4 ans, la *Balade sensorielle* propose d'explorer la ville à travers nos cinq sens – oui, il sera même possible de la goûter ! La Nième compagnie nous embarque en *Balade bucolicomusicale*, à la rencontre des arbres du parc des Droits de l'Homme. Au son de la clarinette et du hautbois, ces géants immobiles révéleront-ils leurs secrets ? Au même endroit, la plasticienne Marie Glaize nous entraîne dans son *Parcours de cris* : l'occasion géniale de crier à qui veut l'entendre sa joie, sa colère, son dégoût... selon son humeur du jour ! Quant à *La Famille Pinelli aux Gratte-Ciel*, elle nous plonge dans la mémoire ouvrière de la ville à travers le récit d'une famille italienne venue à Villeurbanne pour vivre des jours meilleurs. Des jours heureux, c'est bien ce que nous promet la Fête du livre jeunesse !

25^e Fête du livre jeunesse de Villeurbanne,

du mercredi 3 au dimanche 7 avril. Gratuit.

- Expos jusqu'au 13 avril : *Pas.sage Pianina*, à la MLIS, 247 cours Zola. *Walter Bibi et ses amis*, à la médiathèque du Tonkin, 2bis promenade du Lys orangé.
- Balades : *Les Oiseaux urbains* (dès 9 ans), *Balade sensorielle* (4-6 ans), *Balade bucolicomusicale* (dès 7 ans), au départ de la MLIS. Durée : 45 min-1h. *Parcours des cris*, parc des Droits de l'Homme (en famille). *La Famille Pinelli aux Gratte-Ciel* (6-8 ans) au départ du TNP, 8 place du Dr. Goujon. Dès le 3 avril. Durée : 1h15. fetedulivre.villeurbanne.fr

EN CAVALE

L'ENQUÊTE PAR COURRIER

Une aventure de plusieurs mois par correspondance postale

7-12 ans

À commander sur en-cavale.fr

- Éco-conçu à Lyon, fabriqué en France
- Production responsable
- Livraison partout dans le monde
- Diversissement 100% sans écran

STREET ART

Airt de famille épate la galerie



Shab © Metronomi

On attendait avec impatience de savoir quel lieu allait investir Airt de famille, le festival de street art. La nouvelle est tombée peu avant de boucler ce magazine : ce sera la galerie des Terreaux, en sommeil depuis une trentaine d'années, nichée sur la place des Terreaux, pile en face de l'Hôtel de Ville. Historiquement à vocation marchande, ce lieu sera réveillé à partir du 13 avril, par 31 street-artists qui s'empareront, seuls ou en duo, des 15 espaces de la galerie. Si la démarche est identique à celle entreprise l'an dernier au musée des Tissus, l'expérience de visite sera ici différente compte tenu des dimensions plus réduites : il s'agira d'une balade façon lèche-vitrine, qui débutera rue Lanterne pour se clore place des Terreaux, au café-galerie ou à la boutique du festival.

Parmi les artistes exposants, priorité aux nouvelles recrues du programme Omart qui pilote l'événement, parmi lesquelles le duo Toki (*lire p. 38*) et ses drôles de personnages en forme de gélules, Ortans qui façonne des mondes joyeux et colorés à base de compositions florales en laine, Spirale inspiré par la culture skate des années 90 et 2000, Modelaine Amblard, créatrice des Mooziarfs, avatars verts et absurdes des humains ou encore Guillaume et Laurie dont l'œuvre sera à découvrir en levant les yeux... Des artistes issus des précédentes éditions sont aussi de la partie comme Gaspard Mariotte qui, après Barcelone au musée des Tissus, nous embarquera sur l'île de Siam en Thaïlande.

Au hasard de ces scénographies immersives, le public reconnaîtra peut-être le vieil objet qu'il a été appelé à déposer en amont, désormais customisé par les artistes et intégré au décor.

Les mercredis et dimanches, mais aussi les samedis des vacances d'avril, ces artistes animeront des ateliers pour les enfants et leur feront visiter leur espace dans la galerie. Ainsi par exemple, Ortans leur fera créer un porte-clés en laine et Modelaine Amblard les invitera à peindre des morceaux de puzzle pour ensuite les assembler en un chef-d'œuvre. Immérgés dans cette galerie peinte du sol au plafond et au contact des artistes, les enfants devraient voir leur créativité décuplée.

Airt de famille, du samedi 13 avril au vendredi 21 juin, à la galerie des Terreaux, place des Terreaux, Lyon 1^{er}. Ouvert mercredi et jeudi de 11h à 18h, vendredi de 11h à 20h, samedi de 10h à 20h et dimanche de 10h à 18h.

Ateliers artistiques les mercredis et dimanches, ainsi que les samedis des vacances d'avril à 14h, 15h et 16h. Durée : 1h. Programme sur airtdefamille.fr

Tarifs : 5 et 8 €, gratuit - 10 ans. Atelier compris dans le billet d'entrée, sans inscription préalable.



LITTÉRATURE POLICIÈRE

Enquêtes en série

Dès 6 ans



© Fleur Louis

C'est fou : Quais du polar a déjà 20 ans ! Comme à son habitude, le festival de littérature policière prend ses quartiers au Palais de la Bourse avec, pour les minots, des auteur-ice-s à rencontrer et des jeux d'enquête. Mention spéciale à l'escape game inspiré d'Arsène Lupin, imaginé par les éditions Poulpe Fictions.

Mais d'autres enquêtes les attendent à l'extérieur. À commencer par la Grande enquête, qui part cette année du Marché Gare. Avec une intrigue mêlant gastronomie lyonnaise et musique, elle consiste à élucider le meurtre d'une cheffe étoilée et d'en aider une autre à échapper au même sort.

Aux Archives départementales, il faudra remettre la main sur la plus précieuse pièce des collections, mystérieusement disparue. Autre disparition à signaler à la médiathèque de Francheville : celle d'un célèbre photographe de presse à scandale ! Pour le retrouver, les enfants utiliseront des techniques de relevés d'empreinte, d'analyse ADN et de portraits-robots...

Et parce que le polar se vit aussi au cinéma, on pourra y (re)voir le très réussi *Nina et le secret du hérisson*.

Quais du polar, du vendredi 5 au dimanche 7 avril. quaisdupolar.com
Gratuit.

- Grande enquête « Crime étoilé ». Dès 6 ans. Le 6/04 de 9h à 16h et le 7/04 de 9h à 12h. Marché Gare, Lyon 2^e.
- « À la recherche du parchemin perdu ». Archives départementales, Lyon 3^e. Les 6/04 et 7/04 de 10h à 17h. Durée : 30 min. En famille dès 6 ans. Réservation : archives@rhone.fr
- Enquête policière à la médiathèque de Francheville, 1 montée des Roches. De 8 à 14 ans. Le 6/04 à 16 h. Réservation : 04 37 23 68 37 ou mediatheque@mairie-francheville69.fr
- *Nina et le secret du hérisson*, Lumière Fourmi, Lyon 3^e. Dès 6 ans. Le 7/04 à 15 h. Tarifs : de 4 à 9,30 €.



VOS VACANCES D'AVRIL AU RIZE

- Mer 17 **Balade ludique en famille** | La ville dans tous les sens, pour les 4-6 ans
- Mer 17 **Film d'animation** | Calamity, une enfance de Martha Jane Canary, dès 8 ans
- Ven 19 **Lecture-atelier** | Rize vacances, dès 4 ans
- Ven 19 **Découverte de l'art contemporain** | Les p'tits renc'art, de 4 à 10 ans
- Sam 20 **Jeux vidéo** | jeux féministes pour tout le monde, dès 10 ans
- Mer 24 **Balade ludique en famille** | Villeurbanne à hauteur d'enfant, dès 7 ans
- Ven 26 **Lecture-atelier** | Rize vacances, dès 4 ans

Gratuit, sur inscription
lerize.villeurbanne.fr - 04 37 57 17 17

LERIZE
mémoires, cultures, échanges

vi||eurbanne

CONCERT THÉÂTRALISÉ

Dis-moi ce que tu portes et je te dirai qui tu n'es pas

Dès 7 ans



© Simon Gosselin

Le jour du carnaval, un petit garçon arrive déguisé en Reine des neiges et se fait chahuter par les autres. De cette histoire vraie est née l'envie, chez Tony Melvil, de parler aux enfants de « *l'image qu'on a de soi et de celle qu'on renvoie* », à travers notre apparence vestimentaire. Le musicien souhaitait leur donner « *la possibilité de contourner les codes pour que ce petit garçon revienne au carnaval l'année suivante dans une robe de Cendrillon customisée de gants de Batman.* » Pour traiter de ce sujet aussi vaste qu'universel, Tony Melvil s'est à nouveau associé à la metteuse en scène de théâtre d'objets Marie Levavasseur. En assemblant les codes du concert et du théâtre visuel, les deux artistes ont construit un spectacle total, qui vient provoquer l'imaginaire des enfants. « *Comme dans un concert, on a une succession de chansons, mais ce n'est pas narratif et on n'est pas dans une comédie musicale* », précise Tony Melvil. Mixant des influences pop et rock, ces chansons ont été écrites pour parler à tou-te-s. Il est ainsi question d'une garde-robe ou de quelqu'un qui ne quitte plus son pyjama et se demande ce que ça produit chez lui et chez les autres. Certains textes sondent

aussi nos intériorités : dans sa façon de s'habiller, cherche-t-on à se cacher, à disparaître, ou au contraire à montrer et à revendiquer ? Au fil du concert, les quatre musiciens – deux femmes, deux hommes – enfilent de flamboyants costumes, les superposent ou s'en délestent, en même temps que le décor bouge et se transforme également. « *Enfant, j'étais plutôt caméléon, je me cachais, confie Tony Melvil. En tant que garçon, on met un moment à oser porter des formes différentes ou de la couleur; d'ailleurs dans les magasins, le choix est limité! J'avais envie, dans ce spectacle, de défendre une autorisation à la fantaisie.* » Toutes les audaces vestimentaires sont même encouragées pour participer à la Fête orchestrée par Tony et ses acolytes à l'issue de leur dernière représentation, le 19 avril.

En apparence, les jeudi 18 et vendredi 19 avril à 15h et 19h.

Théâtre Le Ciel, 22 rue du Commandant Pégout, Lyon 8^e.

Tél. 04 81 65 68 84. theatreleciel.eu - Durée : 1h. Tarifs : de 5 à 8 €

Atelier musical Jungle sonore, jeudi 18 avril à 16h30 : exercices vocaux, rythmiques et théâtraux pour découvrir sa propre fantaisie sonore.

Tarif : 5 €/personne. Fête au Ciel, le 19 avril à 20h30.



THÉÂTRE

Le règne animal

Dès 10 ans



© Clément Fessy

Cette adaptation sensible et drôle de la BD de Jérémie Moreau, *Le Discours de la panthère*, délivre des contes philosophiques sur les animaux. Est-ce une variation des *Fables de La Fontaine* ? Non, car là où l'auteur moralisateur utilisait les animaux pour dénoncer, à travers eux, les pires comportements humains, le spectacle *Chers vivants* les met en scène dans le quotidien de leur milieu naturel, sous et sur la terre, ainsi que sous la mer. Point de comportement héroïque dans ce bestiaire, mais la vie qui va, selon le tempérament de chacun, pris entre ses questionnements et les aléas de l'existence. À la manière des enfants qui jouent avec trois fois rien, les comédiens détournent des objets pour s'en faire des costumes de fortune. À l'image de ces raquettes et ce volant de badminton devenus des oreilles et un nez de lapin ! Au-delà de cet esprit loufoque, la Cie L'Armoise commune explore les thématiques du territoire, de la mort et de la transmission.

Chers Vivants, les jeudi 11, vendredi 12 et lundi 15 avril à 19h30, les samedi 13 et dimanche 14 avril à 16h30.
Théâtre des Clochards célestes, 51 rue des Tables Claudiennes, Lyon 1^{er}.
Tél. 04 78 28 34 43. clochardscelestes.com
Durée : 1h. Tarifs : 11 et 14 €.

vacances
de printemps

lulu
Théâtre
pour les petits

LE PRINCE À VOILE ET À VAPEUR

pour les enfants à partir de 7 ans
du 13 au 27 avril à 15h30

Un conte magique qui questionne enfants et parents sur le droit à la différence, l'acceptation de soi et de ses sentiments.

LA ROBE À HISTOIRES

pour les enfants à partir de 18 mois
du 13 au 27 avril à 10h30

La robe de Valentine est pleine de poches, elle se transforme, s'étire et se dévoile pour le plus grand étonnement des petits et des grands.

www.theatrelulu.com

Théâtre Lulu 60 rue Victor Lagrange 69007 LYON (métro Jean Macé)

04 69 67 76 64  

THÉÂTRE

Hommage à Chaplin

Dès 8 ans



© DR

En général, les enfants goûtent peu les films en noir et blanc. À l'exception peut-être des films de Charlie Chaplin ! Voilà un siècle que son personnage de vagabond céleste régale petits et grands de ses attendrissantes maladresses, toujours avec la bonté et la justice au cœur. Alors les enfants aimeront forcément *Smile*, le spectacle qui lui rend hommage... en noir et blanc ! Atypique, il raconte un moment déterminant de la vie de Chaplin, alors qu'il n'est encore qu'un tout jeune artiste de cabaret. La scène, fondatrice, se passe dans un pub du nord de Londres en 1910, où Charlie s'apprête à déclarer sa flamme à une jeune femme. Intrigue délicieuse qui alterne poésie et burlesque comme savaient le faire les films de Chaplin – mais cette fois avec des dialogues – et qui préfigure la naissance du célèbre Charlot.

Pour coller parfaitement au récit de cette histoire vraie et s'inspirer de l'esthétique des films de Chaplin, Nicolas Nebot et Dan Menasche passent leur pièce au noir et blanc. Par un jeu

de lumières, de décors peints dans des nuances de gris et un maquillage des comédiens dans les mêmes teintes, l'effet est bluffant. On croit bel et bien regarder un film des années 30 en train de se tourner sur une scène de théâtre, d'autant que les comédiens s'amuse aussi à multiplier les arrêts sur images, ralentis et autres retours en arrière. Ils usent même de stroboscopes pour donner à certaines scènes cet aspect saccadé des films d'antan. Ajoutez à cela le jeu charmant d'Alexandre Fairtrouni dans le rôle de Charlot, qui lui valut d'être nommé pour la « Révélation masculine aux Molière 2023 », et c'est dans la boîte ! Un hommage à Chaplin et plus largement au cinéma qui enchantera toute la famille.

Smile, le vendredi 26 avril à 20h30.
Radiant-Bellevue, 1 rue Jean-Moulin, Caluire-et-Cuire.
Tél. 04 72 10 22 19. radiant-bellevue.fr
Durée : 1h15. Tarifs : de 20 à 40 €.



THÉÂTRE

Ma grand-mère bien-aimée

Dès 6 ans



© Etienne Ramousse

Binocle nous raconte son enfance passée auprès de sa grand-mère Mamé, dont on comprend qu'elle n'est aujourd'hui plus de ce monde. Lorsque ça n'allait pas fort à l'école où les autres enfants se moquaient de lui, le petit garçon trouvait du réconfort auprès de sa Mamé qui lui redonnait confiance en lui. Une confiance qui lui permettra plus tard de réaliser son rêve de devenir cuisinier. Mais si la grand-mère savait trouver les mots pour réconforter son petit-fils, elle en manquait soudain quand il la questionnait sur ses origines italiennes. Binocle se le demande encore aujourd'hui : quelle est l'histoire de cette Mamé, qu'il a tant aimée ?

Drôle et tendre, ce seul-en-scène de et avec Antoine Demor traite du délicat sujet du deuil, tout en explorant ceux des émotions, de la croyance en ses rêves, de l'estime de soi et de la transmission. Les vacances de printemps, pendant lesquelles il est programmé, peuvent être l'occasion pour les grands-parents et leurs petits-enfants de le découvrir.

Mamé, du lundi 15 au samedi 27 avril (relâche le dimanche 21) à 15h.
Comédie Odéon, 6 rue Grôlée, Lyon 2^e. Tél. 04 78 82 86 30.
comedieodeon.com - Durée : 40 min. Tarifs : 11,50 et 15,50 €.

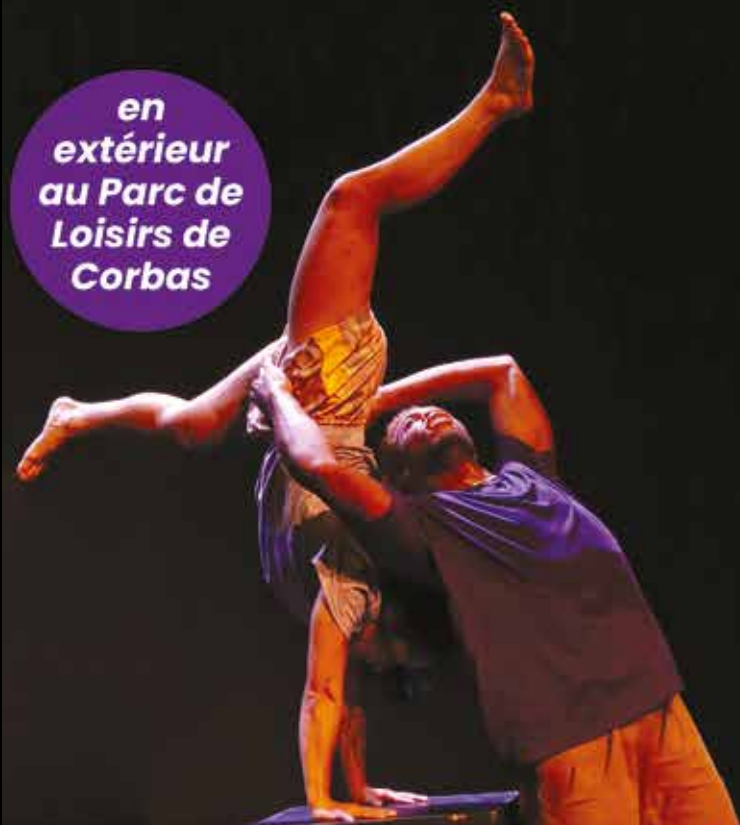
mercredi 17 avril • 15h

tête à tête

en
famille
dès
7 ans

C^{ie} Virevolt & C^{ie} Stylistik

en
extérieur
au Parc de
Loisirs de
Corbas



le polaris
corbas
scène régionale



04 72 51 45 55 • www.lepolaris.org

ART CONTEMPORAIN

Trois excellentes nouvelles raisons de visiter le Mac

Dès 3 ans

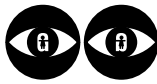
Le Musée d'Art contemporain de Lyon a rouvert ses portes avec trois expositions qui, chacune à sa manière, abordent la notion de collection. D'une richesse exceptionnelle, elles nous offrent une plongée passionnante dans toutes les dimensions plastiques de l'art.



Sylvie Selig, *River of no Return* - macLYON ©Juliette Treillet

Autant prévenir : il faudra venir plusieurs fois au Mac si l'on veut pleinement profiter de chacune de ses trois nouvelles expositions construites autour de la notion de collection. Leur pluridisciplinarité nous donne à vivre un voyage artistique extraordinaire. Il s'agit même d'une odyssée au premier étage,

avec l'œuvre gigantesque et grandiose de Sylvie Selig, qui donne son nom à l'exposition : *River of no Return*. Cette fresque peinte sur une toile de 140 mètres de long, suspendue et ondulante à la manière d'un cours d'eau, relate l'épopée de trois personnages et leur chien, le long d'une rivière.



Sylvie Selig, bouillonnante octogénaire découverte à la dernière Biennale d'art contemporain, s'est amusée à y glisser 140 œuvres d'art – peintures, sculptures, architecture... – que l'on cherche à reconnaître, avec plus ou moins de succès, comme dans un « cherche-et-trouve » géant. Si les sculptures hybrides – silhouettes humaines surmontées de têtes d'animaux – qui complètent l'expo peuvent effrayer les tout-petits, tous les enfants seront subjugués par cette œuvre maîtresse aux folles dimensions.

L'extraordinaire collection d'Antoine de Galbert

Le voyage continue au second étage qui accueille une petite partie de la collection d'Antoine de Galbert : 200 œuvres sur plus de 3000 ! Baptisée *Désordres*, l'expo est néanmoins « organisée », comme le souligne le collectionneur qui a commencé à acheter de l'art dans les années 80. Elle débute ainsi avec des œuvres politiques, enchaîne avec un cabinet de curiosités (« *On est un peu dans mon cerveau ici* », sourit-il), puis encore des installations ayant trait aux sciences et aux espèces animales... L'ensemble est spectaculaire, avec des œuvres qui empruntent à toutes les disciplines et tous les formats. Petits et grands n'en reviendront pas !

Après tant de densité, l'exposition *L'Éloge des meilleur-e-s ennemi-e-s*, logée dans un seul espace au dernier étage, apaise l'œil du visiteur. Fruit d'une collaboration entre le Mac et le British Council de Birmingham, elle fait dialoguer des œuvres issues des collections des deux institutions sur le thème de l'amitié. Les 45 œuvres évoquent l'amitié à proprement parler, sa dimension politique et sociale, la solitude qu'elle peut engendrer ainsi que les tensions qu'elle suscite parfois. Comme nous, les jeunes visiteur-se-s auront peut-être un coup de cœur pour l'œuvre picturale et narrative de Fabien Verschaere, qui témoigne du monde et des amis imaginaires qu'il s'est inventés enfant, lors d'une longue hospitalisation.

River of no Return; Désordres; L'Éloge des meilleur-e-s ennemi-e-s, jusqu'au dimanche 8 juillet au Mac Lyon, Cité internationale, 81 quai Charles-de-Gaulle, Lyon 6^e. Tél. 04 72 69 17 17. mac-lyon.com/fr

Ouvert du mercredi au dimanche de 11h à 18h.
Tarifs : 6 et 9 €, gratuit - 18 ans.

famille

musée des confluences

pour les p'tits curieux

Les rendez-vous des vacances pour les plus grands (6 ans et +)

CONFÉRENCE ET VISITE

**L'histoire en jeu vidéo, la conférence
dont vous êtes le héros | 12 ans et +**

Découvrir la science autrement, manette à la main.

mardi 16 avril _____ 14h30

mercredi 17 avril _____ 14h30

ATELIER

Atchoum ! | 6-8 ans

Un atelier scientifique et créatif pour mieux comprendre
le monde invisible des virus.

samedi _____ 14h

dimanche _____ 10h45

VISITE

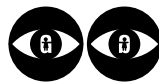
Le coupable était invisible | 8-12 ans

Dans la peau d'un détective, rassemblez des indices,
rencontrez des suspects et remontez jusqu'au patient zéro.

jeudi et samedi _____ 11h



Informations
et réservations
museedesconfluences.fr



SCIENCES

Tout, tout, vous saurez tout sur le microbiote

Dès 6 ans



© DR

Mieux connu sous le nom de flore intestinale, le microbiote reste un mystère encore bien gardé du corps humain. Pour éclairer petits et grands sur ce monde microscopique qui vit en chacun de nous, la Cité internationale de la gastronomie lui consacre une exposition jusqu'au 30 juin.

Inspirée du best-seller *Le Charme discret de l'intestin* écrit et illustré par Giulia et Jill Enders, elle explore de façon originale et pédagogique la vie du microbiote, et son rôle essentiel pour rester en bonne santé. Une expérience complètement immersive, où l'entrée se fait par une immense bouche, plongeant d'emblée les visiteurs dans le vif du sujet. S'ensuit une visite ponctuée d'ateliers ludiques et de dispositifs interactifs pour capter l'attention des scientifiques en herbe. Après un exercice d'autopsie virtuelle notamment, le corps humain et son deuxième cerveau n'auront plus de secrets pour eux. Avec des décors colorés et des textes teintés d'humour, tout est pensé pour instruire les enfants d'une manière complètement

décomplexée : l'idée, c'est de rendre la science accessible à tou-te-s. Des activités sont d'ailleurs également programmées pour les plus jeunes, de manière ponctuelle et souvent pendant les vacances scolaires, histoire de continuer de leur faire faire le tour de leur microbiote.

Comme la santé commence dans l'assiette, une seconde expo *Microbiote : du sol aux intestins, nos alliés santé* complète la visite. Pendant que les parents s'installent confortablement devant des interviews de chercheurs et d'agriculteurs, les enfants peuvent réviser leurs connaissances sur les fruits et légumes et la manière dont ils sont cultivés. L'occasion de sensibiliser toute la famille sur l'importance d'une alimentation saine et de saison... pour faire du bien à son microbiote !

Microbiote, jusqu'au 30 juin, à la Cité internationale de la gastronomie, 4 Grand Cloître du Grand Hôtel-Dieu, Lyon 2^e. Ouvert les mercredi, vendredi, samedi, dimanche de 11h à 19h et le jeudi de 13h à 21h. Tarifs : 7 € ; gratuit -18 ans.

Loetitia RAGUIN

Loetitia RAGUIN

Virginie SIGAUD

Mylène HIGUERO

BALADE CRÉATIVE À LYON

10 œuvres urbaines
à découvrir et à recréer
chez toi



100%
récup

Éditions
GRAINS DE SEL

LE PREMIER LIVRE DES
ÉDITIONS GRAINS DE SEL
EST DISPONIBLE

✓ 100% lyonnais,
éducatif, ludique
et créatif

✓ Écrit par deux
enseignantes

✓ Pour les enfants
de 6 à 10 ans



pour se
le procurer



TOKI

L'art à deux c'est mieux

Depuis plus de cinq ans, Toki, duo de jeunes artistes lyonnais, parsème la ville, les établissements scolaires et les entreprises de ses personnages en formes de gélules, inspirés de la pop culture. À partir du 13 avril, ils exposeront au festival de street art Airt de famille, une scénographie immersive : La Tribu de l'œil perdu.

Ils sont comme des inséparables, ces oiseaux colorés qui ne peuvent vivre qu'en couple. Chrystèle et Laurent, respectivement âgés de 32 et 33 ans, ne conçoivent pas de créer l'un sans l'autre. « *C'est comme si un artiste se séparait de sa main* », affirme Chrystèle. Il faut dire que c'est ensemble qu'ils ont créé leur Toki, ces personnages en forme de gélules, dont l'œil de cyclope et le large sourire ont tout de suite capté l'attention. D'abord dans les Pentes de la Croix-Rousse où le duo a commencé à coller, « *sans but réel et par pur plaisir* », mais en se prenant vite au jeu. « *Voir les gens chercher nos gélules, comme dans un cache-cache, c'était génial!* » se souvient Chrystèle. Puis au festival de street art Peinture fraîche, qui les appelle en 2021 pour peindre sur ses murs : « *C'était incroyable!* s'exclame Laurent. *C'est un festival qui fait venir 50 000 visiteurs, avec des artistes du monde entier. Avoir la reconnaissance de CartOne, qui organise le festival et qui peint à l'autre bout de la planète, c'était assez dingue!* » Peinture fraîche change la donne pour Toki dont les gélules suscitent un engouement immédiat.

Pas prétentieux pour un sou, Laurent et Chrystèle se réjouissent de leur succès et des opportunités qui tombent toutes en même temps (commandes publiques dans des établissements scolaires, mais aussi de particuliers pour des portraits de famille). Peut-être parce que rien n'était gagné au départ. Après un bac pro, Laurent a obtenu un BTS de design graphique et Chrystèle, après des remises à niveau en arts appliqués, a

enchaîné avec un BTS de design d'espace et une école d'architecture. C'est l'alternance de Laurent dans une imprimerie qui, leur donnant accès à des machines d'impression et de découpe, va leur permettre de produire ce qu'ils avaient dessiné sur leur ordinateur. En 2019, ils entament un tour du monde stoppé par le Covid au Sri Lanka. Le confinement vécu dans leur appartement lyonnais leur donne du temps pour dessiner des Toki et oser se lancer, sans autre boulot à côté. Quand on lui demande d'où vient cette forme de gélule, le couple échange un regard complice. « *Il n'y a pas d'histoire magique : on est graphistes. Créer un personnage avec un minimum de traits, c'est limite comme faire un logo. C'est un défi à chaque personnage : comment aller à l'essentiel et qu'on le reconnaisse?* » raconte Chrystèle. Et pour ce qui est du nom de Toki, là encore, pas besoin d'aller chercher bien loin : « *Ça vient de Toto et Kiki, nos surnoms depuis qu'on est petit!* » sourit Laurent.

La pop culture gélulifiée

Batman, Harry Potter, Frida Kahlo, Mario, Luffy... Tous ces Toki inspirés de la pop culture d'hier et d'aujourd'hui, Chrystèle et Laurent les conçoivent à quatre mains : « *Comme on est presque de la même année, on a les mêmes références culturelles. Quand l'un fait un personnage, l'autre est forcément impliqué,* » explique Chrystèle. Pour autant, ils font en sorte de s'adresser au plus grand nombre, en « gélulifiant » des personnages qui



© DR

relient les générations : « *On adore revaloriser un personnage qui a été un peu oublié, comme Aligator, avec sa cape et sa double ceinture.* » C'est pourquoi le duo multiplie les ateliers pour les enfants et leur famille, comme à la Ka'fête ô mômes, lors d'un stage pendant les vacances d'avril. Avec toujours le même processus : « *On a disséqué tous nos Toki, en mettant les yeux, les nez, les habits, les accessoires dans des bacs. Chacun vient sélectionner des éléments pour recomposer son propre personnage, un peu comme un Monsieur Patate*, détaille Laurent. *Ensuite, on colle tout sur une feuille et on découpe la forme de la gélule.* » Il s'émerveille de la créativité des plus jeunes enfants : « *L'autre jour, dans un atelier, une petite fille a mis le short de Hulk à l'envers sur la tête de sa princesse ; ça lui faisait une couronne, c'était génial !* »

Ces ateliers artistiques, Toki va aussi les proposer à Airt de famille, le festival de street art qui s'empare de la galerie des Terreaux du 13 avril au 21 juin (*lire p.28*). Sélectionné pour faire partie de la promo 2024 du programme Omart, à l'initiative de l'événement, le duo y proposera une jungle complètement immersive dans laquelle on s'amusera à chercher les Toki de la Tribu de l'œil perdu. « *On est trop contents de faire partie du projet !* » s'enthousiasme encore Laurent, jamais blasé.

toki-art.fr

- Mini-stage street-art à la Ka'fête ô mômes, les 17 et 18 avril. 53 montée de la Grande Côte, Lyon 1^{er}. Tél. 04 78 61 21 79. De 9h à 17h. De 30 à 150 € (selon QF) repas compris.
- Airt de famille, galerie des Terreaux, place des Terreaux, Lyon 1^{er}. airtdefamille.fr

Le Jour où j'ai rencontré ma mère



Dès 10 ans



© DR

Âgée de 11 ans, Lu vit dans un foyer, dirigé par une femme affectueuse. Elle attend impatiemment la visite de sa mère, Karina, dont elle ne se souvient presque plus : sa dernière venue commence à dater, la faute à son prétendu travail qui la retiendrait à Hollywood. Alors que la jeune fille comprend au fil des heures que sa mère ne viendra pas, elle est surprise de la voir finalement débarquer le lendemain. Karina l'embarque pour une virée improvisée à bord de sa vieille voiture. L'adolescente oscille entre fascination et incertitude face à cette mère, nimbée de mystères et de fabulations. Une étrangère qui n'a de cesse de la dérouter. Car ce road-trip d'abord prévu pour une journée prend progressivement la forme d'une invraisemblable cavale. Présenté au dernier festival de Berlin, *Le Jour où j'ai*

rencontré ma mère aborde le sujet des enfants qui doivent grandir trop rapidement pour compenser les manquements d'adultes dysfonctionnels. Mais plutôt que d'enfoncer des portes ouvertes, la réalisatrice Zara Dwinger choisit de mettre en avant cette relation mère-fille atypique, qui se façonne dans une complicité naissante, et l'espoir partagé d'une vie meilleure. Porté par sa bande-son punchy et sa tonalité singulière, entre mélancolie et insolent désir de croquer la vie à pleines dents, son road-movie aux airs de *Thelma et Louise* doit beaucoup aux performances engageantes de son duo de comédiennes. La réalisatrice néerlandaise signe là un premier film intime, fougueux et épique, qui séduira les préados.

→ Durée : 1h31 • Sortie : 17 avril



Non-Non dans l'espace

Dès 3 ans



© DR

Après les succès consécutifs au cinéma de *Jean-Michel le caribou* et de *La Grande Aventure de Non-Non*, l'œuvre de Magali Le Huche est à nouveau portée à l'écran, dans un film d'animation qui mélange 3D et pâte à modeler, comme le ferait la stop-motion. Dans ce nouvel opus pour les tout-petits, il est avant tout question de point de vue. En effet, qu'il se retrouve rétréci à la taille d'une fourmi ou qu'il explore l'espace infiniment grand, Non-Non s'en va découvrir des univers et des individus dont il ne soupçonnait pas l'existence. On suit ses aventures avec plaisir, en appréciant ce qui fait la patte de son autrice: des personnages atypiques, un humour décalé et des propos intelligents qui lancent des clins d'œil en direction des spectateurs adultes.

→ Durée : 52 min. • Sortie : 3 avril

Riddle of fire

Dès 8 ans



© Malavida

Présenté l'an dernier à la Quinzaine des cinéastes du festival de Cannes, ce néo-contes de fées américain s'amuse à revisiter les codes de la fantasy, du film de braquage et de la science-fiction.

Pour son premier long-métrage, le réalisateur Weston Razooli injecte un peu de magie dans l'univers de l'enfance actuel en transformant une situation assez simple en une aventure épique. Ainsi trois enfants, qui cherchent à récupérer le code parental de leur nouvelle console de jeux et la recette de tarte aux myrtilles préférée de leur mère souffrante, se retrouvent à traquer un groupuscule de braconniers amateurs. Pour les aider, ils vont pouvoir compter sur une petite fille aux dons elfiques. Un film inclassable, dont l'excentricité devrait plaire aux enfants et aux plus grands amateurs de cinéma folklorique.

→ Durée : 1h54 • Sortie : 17 avril

DU 3/04 AU 10/07/2024

Cinématokid

LES SÉANCES ENFANTS DE L'INSTITUT LUMIÈRE

Spéciale 30 ans des séances
Jeune Public

Vacances de printemps

Rétrospective
Michel Ocelot

Lumière sur...

Le Western

Nouveau
Des séances
jusqu'au 10 juillet

Séances à
4€
pour tous



Institut Lumière - 25 rue du Premier-Film, Lyon 8^e
Métro D : Monplaisir-Lumière
institut-lumiere.org



La Prophétie des grenouilles

Dès 6 ans

Après s'être fait une place d'honneur dans le monde de l'animation avec plusieurs succès récompensés, les studios Folimage sortaient en 2003 leur tout premier long-métrage : *La Prophétie des grenouilles*. Revisitant le mythe du déluge et de Noé, le film réalisé par Jacques-Rémy Girerd a suscité l'enthousiasme des critiques et du public.



© DR

Les grenouilles l'avaient annoncé : à cause de pluies diluviennes, les eaux montent et emportent tout sur leur passage. Face au déluge, le couple de fermiers Ferdinand et Juliette, accompagné de Tom, leur fils adoptif, et de son amie Lili, se réfugie dans leur vieux poulailler. Ils emmènent avec

eux tous les animaux de la ferme, mais aussi ceux du zoo des parents de Lili. Alors que l'accalmie survient, les rescapés réalisent que leur bateau improvisé, perché sur la chambre à air du tracteur de Ferdinand, flotte au milieu des eaux. Comment faire pour survivre, alors que cohabitent à bord



herbivores et carnivores ? Tous se voient imposer le régime pommes-frites, grâce aux kilos de pommes de terre que le fermier, prévoyant, a emportés. Mais rapidement, les tensions apparaissent, annonçant la rébellion. Le sauvetage d'une tortue, blessée par des crocodiles, va finir de semer la pagaille au sein de l'équipage.

Un film catastrophe porteur d'espoir

Empreint d'enjeux écologiques et de valeurs sur la vie en société, *La Prophétie des grenouilles* plonge les enfants dans un scénario catastrophe. Le contexte de fin du monde se marie avec l'ambiance de plus en plus hostile à bord du radeau. Car les animaux cèdent peu à peu à leurs instincts naturels, tout en reprenant à leur compte les caractères les plus sombres de la nature humaine. Le vivre ensemble souhaité de tout cœur par Ferdinand se confronte aux dérives autoritaires de certaines espèces manipulées par d'autres.

La Prophétie des grenouilles ne craint donc pas de verser dans une certaine noirceur, qui peut effrayer les plus jeunes. Mais elle est contrebalancée par des illustrations douces et naïves, ainsi qu'un humour omniprésent. Les mimiques des animaux et leurs dialogues, portés par de grands comédiens (Michel Galabru, Annie Girardot, Michel Piccoli, Anouk Grinberg...), y sont pour beaucoup.

Par ailleurs, le film véhicule un vrai message d'espoir, tant écologique que social, concrétisé à la fin. Et, à sa sortie il y a 20 ans déjà, donnait à voir aux enfants une représentation rafraîchissante car non conventionnelle de la famille formée par Ferdinand, Juliette, Tom et Lili. Les liens du cœur, et non du sang, unissent cette joyeuse troupe aimante et chaleureuse.

Durée : 1h30

L'info en plus :

Tous les dessins composant les 90 minutes de film ont été réalisés à la main, image par image, avant d'être numérisés. Ce qui donne, au total, un million d'illustrations sur papier.





Le printemps est bel et bien arrivé. Et avec lui, l'envie de mettre de plus en plus le nez dehors, y compris pour pique-niquer. Pour nos sandwiches, Guillemette Auboyer nous invite à faire notre propre pain, à base d'huile d'olive. Une recette facile à suivre pour les enfants, qui auront plaisir à mettre les mains à la pâte ! Guillemette nous partage aussi son coup de cœur pour la cuisine syrienne de son amie Nawar.

Mon pain à l'huile d'olive

Préparation : 20 à 30 min

(mais 4 heures de repos !)

Cuisson : 10 minutes environ

Ingrédients pour 8 personnes

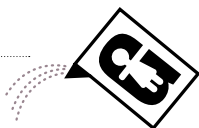
- 500 g de farine
- 350 g d'eau
- 6 g de levure fraîche de boulanger
- 10 g de sel
- 5 g de sucre
- 40 g d'huile d'olive

Dans un grand bol, diluez la levure dans l'eau à température ambiante, puis ajoutez la farine. Pétrissez avec les mains ou à l'aide d'un robot pendant 5 minutes environ. Ajoutez le sel, le sucre et l'huile d'olive, et continuez à pétrir encore 5 bonnes minutes de manière à obtenir une pâte souple et élastique.

Filmez le bol et laissez reposer 2 heures au bout desquelles la pâte aura doublé de volume ! Façonnez 2 boules de pâtes (ou 8 individuelles), déposez-les sur une plaque de cuisson, badigeonnez d'huile d'olive, et laissez reposer. Au bout d'une heure, rabattez la pâte par en dessous, avec les deux mains, pour lui redonner une jolie forme ronde. Laissez reposer encore une heure.

Préchauffez le four à 210 °C. Enfournez pour une dizaine de minutes, ou jusqu'à ce que les pains soient dorés.





Vous pouvez ensuite garnir les petits pains à votre convenance. Si vous manquez d'idées, voici quelques suggestions avec mes associations préférées :

- Version végétarienne : houmous, crudités assaisonnées, zaatar (mélange d'épices orientales) ;
- Version végétalienne : pesto, salade, straciatella, huile d'olive, sel, poivre ;
- Version carnivore : salade, tomate, jambon, comté.

Mon coup de cœur



© Justine Nerini

L'an dernier, j'ai rencontré la cuisinière syrienne Nawar lors du Refugee Food Festival, qui fait collaborer des cuisinier.es réfugié-e-s avec des restaurateur-ices du coin. Prof de lycée en Syrie, Nawar est arrivée en France il y a quelques années. Passionnée de cuisine depuis toujours, elle a lancé son service traiteur baptisé La Daronne.

Puis, en février dernier, elle a ouvert le restaurant Nafas, dans le passage Thiaffait, dans les Pentes de la Croix-Rousse. Nawar y propose une cuisine syrienne traditionnelle parfaitement assaisonnée, à partir de produits frais qu'elle sélectionne méticuleusement. Le service est assuré par son mari Ghassan, tout aussi chaleureux que Nawar !

Nafas, 19 rue René-Leynaud, Lyon 1^{er}. Ouvert du mardi au jeudi, de 10h à 16h, vendredi et samedi de 10h à 23h.
nafaslyon@gmail.com

CIRQUE IMAGINE

SACRÉ CIRQUE 2

DERNIÈRE SESSION
DU 13 AU 21 AVRIL

LYON - CARRÉ DE SOIE
www.cirqueimagine.com





SALLE DE JEUX ET DE LOISIRS

Le paradis du jeu

Dès 4 ans



© DR

Fort de son succès au Centre Westfield de Confluence, La tête dans les nuages vient d'ouvrir à celui de la Part-Dieu. On y retrouve tout ce qui fait l'attrait de cette salle de jeux nouvelle génération, haute en couleur et fourmillant de loisirs pour petits et grands. Un concept « révolutionnaire » selon le directeur de l'enseigne Philippe Sauze, qui affirme vouloir « s'éloigner de l'imaginaire sombre et rétro des salles d'arcades pour créer un lieu lumineux et moderne. »

Avec plus de 160 jeux à disposition, le divertissement est donc total et vise tous les âges. Y compris le plus jeune avec un carrousel à l'ancienne (dès 4 ans) et des activités repensées à hauteur d'enfants comme des pistes de bowling, des jeux de motos et de course automobile. Les parents nostalgiques de leurs jeunes années passées sur des bornes d'arcades se réjouiront de faire découvrir PacMan et Mario à leur progéniture, ou de lui montrer comme ils maîtrisent le bon vieux flipper !

Le vintage, c'est cool, mais la technologie de pointe aussi. Les jeux vidéo et la réalité virtuelle font aussi partie de l'arsenal

ludique de La tête dans les nuages. Un théâtre dynamique, immersif et interactif, plongera les enfants armés de lunettes 3D en pleine bataille de snipers. Et pour les plus grand-e-s (dès 10 ans) en quête de sensations fortes, monter à bord de l'Hurricane, rollercoaster en réalité virtuelle, devrait largement les combler. Pour profiter de tout cela, on achète une carte à l'accueil sur laquelle on charge des unités qui seront ensuite débitées à chaque partie (de 5 à 15 selon le jeu).

Ouverte tous les jours de la semaine, la salle propose aux enfants d'y fêter leur anniversaire, dans une formule qui comporte son lot d'attractions et de bonbons, ainsi qu'un gâteau pour souffler les bougies avec les copains. Tous, la tête dans les nuages.

La tête dans les nuages, centre Westfield La Part-Dieu (3^e étage), 17 rue du Dr Bouchut, Lyon 3^e.

Ouvert du lundi au vendredi de 11h à 23h, samedi de 10h à 00h30, dimanche de 10h à 23h.


Tarifs : à partir de 10 € la carte de 30 unités.

Anniversaire à partir de 19,50 €/enfant (6 enfants minimum) pour 1h30. latetedanslesnuages.com

Changez pour une électricité à la source



40€ de réduction
pour toute souscription à l'agence

 Panneaux solaires à Gerland



5 Place Raspail
69007 Lyon
04 28 29 55 11

Énergie d'ici est le 1er fournisseur français d'électricité 100% renouvelable créé par des producteurs locaux afin de vendre en direct leur énergie aux consommateurs.
Union des Producteurs Locaux d'Electricité, SAS au capital de 4 350 000€, agent son siège social au 14 rue du Parc National 64260 Arudy. RCS Pau 821 102 860.
L'ÉNERGIE EST NOTRE AVENIR, ÉCONOMISONS-LA !



15 - 26 avril 2024

Métropole vacances sportives



ACTIVITÉS SPORTIVES GRATUITES
POUR LES 3 À 18 ANS !

MÉTROPOLE

GRAND LYON

Renseignements et inscriptions sur
grandlyon.com/vacances-sportives